

KONYA - EREĞLİ ÇEVRE ŞARTLARINDA YETİŞTİRİLEN İLE DE FRANCE KOYUNLARININ BAZI VERİM ÖZELLİKLERİ

(Yetiştirme Bölümü)

(*Les Différentes Productions des Brebis " Ile de France "*
Elevées dans Les Conditions de L'Institut de Recherches
Zootechniques d'Ereğli (Konya))

Gültekin AKTAŞ (*)

GİRİŞ :

Yerli koyunlarımızdan sağlanan gelirler arasında etten temin edilen gelir oldukça önemlidir. D.P.T. (1962), yerli koyunlardan sağlanan gelirin % 40'nın süttten, % 40'nın etten ve % 20'sinin de yapağıdan olduğunu bildirmektedir. Etin koyunculuk gelirleri içindeki payı ileri ülkelerde daha da yüksektir.

Yerli koyunlarımızın yapağı yönünden ıslahı için zaman zaman yabancı ülkelerden kültür koyun ırkları getirilmiştir. İthal edilen bu ırkların genellikle yapağıcılık karakteri esas olup, etçilik vasıfları taftı idi. İthal edilen Merinos kültür ırklarıyla yerli koyunlarımızdan Akkaraman ve Kıvırcıklar melezlenerek Anadolunun muhtelif bölge şartlarına uygun yapağıcılık vasfı başta olan Türk Merinos tipleri elde edilmiştir.

Yurdumuzda yapağı Merinosu yetiştirilmesi çabaları ve çalışmaları çok eski olmasına karşılık, yerli koyunlarımızın etçilik vasıflarının geliştirilerek ileri ülkelerde olduğu gibi etçi koyun ırkları elde edilmesi çalışmaları pek yenidir. Bunun başlıca nedeni sürülerden çıkarılan reforme koyunların ve damızlık fazlası erkek kuzuların, koyun eti ihtiyacını karşılaması idi. Fakat ülkemizde artan hayat ve kültür seviyesi, nüfusun çoğalması, koyun ihraç ettiğimiz ülkelerin kaliteli, yağsız koyun eti talepleri bu yöndeki çalışmaları da zorunlu kılmıştır.

(*) Konya - Ereğli Zootečni Araştırma Enstitüsü Uzmanı.

Yerli koyunlarımızdan süt verimi iyi olan İvesi, İmroz, Sakız ve Kıvırcık gibi bir kaç tane ırk olmasına rağmen, etçilik vasfı iyi olan bir tane kıvırcık ırkı vardır. Bu ırk ta sayı itibarıyla az olup, bazı et verim özellikleri yönünden geliştirilmeye muhtaçtır.

Bu nedenlerle, Konya - Ereğli Zootečni Araştırma Enstitüsünde, yerli koyunlarımızdan Akkaramanların Fransız etçi kültür ırklarından İle de France ırkıyla melezlenerek, etçilik vasıflarının düzeltilmesi ve ülkemiz şartlarına uygun etçi bir tip elde edilmesi düşünülmüştür. Enstitüye Türk - Fransız Teknik İşbirliğinden faydalanılarak, 1965 ve 1968 yıllarında iki parti halinde toplam 120 baş ortalama 18 aylık İle de France dişi toklu ile 2 - 3 yaşlı 8 baş koç getirilmiştir.

Enstitüde İle de France'ların saf olarak yetiştirilmesi ve Akkaramanlarla melezlenerek, Akkaramanlara kıyasla et ve yapağı verimleri daha iyi olan bir tip elde edilmesi yönündeki çalışmalar 1966 yılından beri araştırma projeleri dahilinde yürütülmekte ve takip edilmektedir.

İşte bu araştırmada, Fransa'dan Enstitüye getirilen ve bunlardan elde edilen saf İle de France koyunlarının Enstitüde kendilerine sağlanan bakım ve besleme şartlarında bazı verim özellikleri incelenmiştir. Bu incelemede İle de France koyunlarının yıllara ve yaşa göre canlı ağırlıklarıyla yapağı verimleri, döl verimi ve yaşama güçleri, kuzuların doğum ve süt kesim ağırlıkları, günlük ağırlık artışları tesbit edilmiş ve bazı literatür bildirişlerle karşılaştırılması yapılmıştır.

LİTERATÜR ÖZETİ :

Quittet (1965), İle de France ırkının Fransa'da İngiliz etçi Dishley Merinosu ile Fransız Rambouillet ırkının melezlenmesinden elde edilmiş beyaz renkli, erken gelişen, etçilik karakteri başta gelen etçi - yapağıcı bir kültür ırkı olduğunu, koçlarının ırk vasıflarını çok iyi intikal ettirdiklerini, bu nedenle Güney Amerika, Kuzey Afrika ve bazı Avrupa ülkelerine damızlık olarak ihraç edildiğini, yerli ırklarla yapılan kullanma melezlemelerinden iyi neticeler alındığını, rutubetli ve ılıman iklimlerde açıkta yetiştirilmeye elverişli olduğunu bildirmiştir. İle de France kuzularının doğum ağırlıklarının 4 - 5 kg., 3 aylık ağırlıklarının 30 kg., 6 aylık ağırlıklarının 50 kg.; erkek kuzuların ortalama günlük ağırlık artışları

nın 300 gr., dişilerin 250-280 gr.; 1 yaşlı koçların canlı ağırlıklarının 80-100 kg., ergin koçların 110-125 kg., ergin koyunların 65-80 kg.; koçların yapağı verimlerinin 5-6 kg., koyunların ise 4-4.5 kg.; gebelik oranının % 95-99, kuzu oranının % 130-160 olduğunu kaydetmiştir.

Regaudie ve Reveleau (1969), Ile de France ırkının XIX asırda Paris bölgesinde farklı karakterde olan Dishley ve Rambouillet ırklarının melezlenmesinden elde edildiğini, ilk melezlemenin Alfort Veteriner Okulu Profesörlerinden Yvart tarafından 1833 te yapıldığını, sonraları bir çok koyun yetiştiricilerinin Dishley Merinos koçlarını kendi sürülerinde kullandıklarını ve bu melezlemelerden elde edilen sabit karakterli fertlerin tesbit edilerek kendi aralarında birleştirilmesinden Ile de France ırkının meydana getirildiğini, 1922 de kurulan Ile de France Flock-Book çalışmalarıyla da bu ırkın vasıflarının sabitleştirildiğini, Ile de France'ların ağılda 100 günlük kuzu yetiştirmeye elverişli bir ırk olup açıkta yetiştirilmesinin tavsiyeye şayan olmadığını, erken gelişmesi, et kalitesinin üstünlüğü, kuzu üretimi bakımından yazın ve sıbaharda kuzulamaları gibi önemli özellikleri olduğunu, büyük tarım işletmelerinin yan ürünlerini en iyi bir şekilde değerlendirdiklerini, koçlarının ırk özelliklerini çok iyi intikal ettirdiklerini ve yerli koyunlarla yapılan melezlemelerinden iri yapılı, erken gelişen ve et kalitesi yerli ırka kıyasla iyi olan kuzular elde edildiğini bildirmişlerdir.

Aktaş (1968), Ereğli Zootekni Araştırma Enstitüsünde 1966 ve 1967 yıllarında, Ile de France X Akkaraman ve İvesi X Akkaraman (F₁) melez kuzularında yapılan besi denemeleri sonuçlarına göre Ile de France X Akkaraman melez kuzularının aynı yaştaki ve aynı bakım ve beslemeye tabî tutulmuş İvesi X Akkaraman kuzularına kıyasla daha fazla canlı ağırlık ve günlük ağırlık artışları gösterdiklerini ve et tipi özelliklerinin üstün olduğunu, bu nedenle Ile de France koçlarının süt kuzuculuğu yapılan bölgelerdeki süt işletmelerinde denenerek süt kuzusu üretimine yapacağı ekonomik katkıların araştırılması lüzumunu bildirmiştir.

Roux (1966), Fransa'nın Aube bölgesinde kasaplık Ile de France kuzusu yetiştirme bazı çiftliklerde yaptığı incelemede, Ile de France koyunlarda gebelik oranının % 94-96, koç altı koyun sayısına göre kuzu oranının % 129-133, kuzuların ortalama 100

günlük süt kesim ağırlıklarının 37.5 - 39.6 kg. olduğunu, Fransa'da Paris ve diğer bir çok bölgelerde kuzu eti denince Ile de France'ların hatıra geldiğini, bir yetiştiricinin kışları koyunlarının 1.5 - 2.0 kg. kuru yonca, 2.0 - 2.5 kg. mısır silajıyla beslediğini ve doğumu müteakip bu temel rasyona 500 - 600 gr. karma konsantre yem ilâve ettiğini, kuzuları serbest yemlemeye tâbi tuttuğunu ve 105 - 115 günlük süt kesim süresinde her kuzunun ortalama 50 kg. kesif yem tükettiğini, kuzuların 10 - 30 günlük ağırlık artışlarının analarının süt verimini, 30 - 90 günlük ağırlık artışlarının ise kuzuların erken gelişme kabiliyetlerini gösterdiğini kayıtlı bir sürüde 2 yıl süreyle 20 günde bir yapılan kuzu gelişme kontrol neticesinde 10-30 günler arası kuzuların günlük ortalama ağırlık artışlarının tek erkeklerde 251 - 254, tek dişilerde 244, ikizlerde (iki kuzunun toplamı) 343 - 380 gr., 30 - 90 günler arasında ise ağırlık artışlarının aynı sıraya göre 215 - 355, 266 - 328 ve 242 - 306 gr. olduğunu bildirmiştir.

Calherios ve Ramalho (1967), Portekiz'de bir yetiştirme Merkezine getirilen Southdown, Suffolk, Ile de France ve Berry koyunları üzerinde 1962 - 1966 yıllarında yaptıkları bir araştırmada Ile de France'larda ölüm oranının % 21.4, gebelik oranının % 89.9, kuzu oranının % 152.5, doğan 124 kuzunun 117 günlük süt kesimine kadar 109'nun yaşadığını (kuzu telefât oranı % 12.1), süt kesim ağırlık ortalamasının 31.1 kg., et randımanlarının % 53.9 olduğunu tesbit etmişler ve Ile de France koyunlarının diğer 3 ırktan daha iyi Portekiz şartlarına uyabildiklerini bildirmişlerdir.

Leroy (1948), Ile de France'ların gerek sayı ve gerekse erken gelişme ve etçilik vasıflarıyla diğer Fransız koyun ırkları arasında tanındığını, koyunlarda kuzulamanın Ekim sonundan Temmuz'a kadar devam ettiğini, genellikle ilkbahar kuzulamasında ikizlik oranının fazla ve kuzu oranının % 130 olduğunu, iyi bakılan ve beslenen sürülerde Kasım doğumlarından da % 110 - 120 kuzu elde edildiğini, Ile de France koyunların kuzulamadan bir ay sonra günde % 8.5 - 9.0 yağlı 1.5 kg. süt verdiklerini bu miktar sütün doğum ağırlık ortalaması 4.0 kg. ve günde 250 - 300 gr. ağırlık artışı gösteren kuzuları beslemeye kafi geldiğini, kuzuların 100 günlük süt kesim ağırlıklarının 32 kg. ve et randımanlarının % 50 - 52, ergin koyunların canlı ağırlıklarının 55 - 60 kg., yapağı verimlerinin 4.0 - 4.5 kg. olduğunu bildirmiştir.

MATERYAL VE METOD :

Araştırmanın materyalini, Fransa'dan Enstitüye 19.12.1965 tarihinde getirilen 50 baş İle de France dişi toklu ile 5 baş koç, 10.2.1968 de getirilen 70 baş dişi gebe toklu ile 4 baş koç ve bunlardan Enstitüde 1966 - 1970 yılları arasında elde edilen İle de France'lar teşkil etmiştir.

İlk getirilen 50 baş dişi İle de France toklu ile gebeliklerinin son ayında getirilen ikinci parti İle de France'lar ilk doğumlarını Enstitüde yapmışlardır. İle de France'lar Enstitüye getirildikleri tarihten itibaren Enstitüde yetiştirilen diğer koyun sürülerinden ayrı bir mevkide saf olarak yetiştirilmektedir.

Ergin koyunlar genellikle Haziran - Ekim aylarında gündüzleri merada otlatılmış, sıcak saatlarda gölgeliklere alınmışlardır. Geceleri ise kapı ve pencereleri açık ağıllarda barındırılmıştır. 1967 ve 1968 yıllarında Temmuz ve Ağustos aylarında erginler, geceleri dışarıda gölgeliklerde bırakılmak istenmişse de, rhinitis, bronchitis ve pneumonie gibi hastalıkların yaygın bir durum göstermesi üzerine tekrar ağıllara alınmışlardır. Geceleri havanın serinliğine göre pencerelerin bir kısmı bazan tamamen kapatılmıştır. Kuzular genellikle 4-6 aylık oluncaya kadar ağıldan çıkarılmamış içeride bakılmıştır.

Ekim - Mayıs aylarında İle de France'lar ağılda beslenmişlerdir. 1966 - 1968 yıllarında koyunların ortalama canlı ağırlıkları ve verimleri göz önünde tutularak kuru ot, yonca, saman, mısır silajı, hayvan pancarı gibi kaba yemlerden ibaret rasyonlarla yaşama payları; arpa, yulaf, kepek, mısır, pamuk tohumu veya ayçiçeği küspesi gibi yemlerden yapılan konsantre yem karışımları ile verim payları karşılanmıştır. Kış döneminde temel rasyon olarak koyun başına 1.5 kg. kuru yonca, ot veya saman karışımı, 2 kg. mısır silajı veya hayvan pancarı verilmiştir. Gebeliğinin son iki ayında olan koyunlara temel rasyona konsantre karma yemden 300 gr. ilâve edilmiş, doğumu müteakip bu miktar 600 - 700 grama çıkarılmıştır. Kuzular 60 - 70 günlük olunca, koyunlara verilen karma konsantre yem miktarı hergün biraz azaltılarak verilmiş ve kuzuların süt kesiminden sonra verilmemiştir. 1969 - 1970 yıllarında Enstitünün mali durumunun iyi olmaması nedeniyle konsantre

yem yeteri kadar satın alınamamış ve besleme daha çok kaba yemlerle yapılmıştır.

Sıfat, 1965 - 1966 sezonunda Aralık - Ocak aylarında, diğer yıllar Ekim - Kasım aylarında ortalama 45 gün süreyle elde sıfat veya sun'î tohumlama ile yapılmıştır. Doğumlar 1966 yılında Mayıs - Haziran, diğer yıllar Mar - Nisan aylarında olmuştur.

Sıfattan 20 gün önce ve 45 günlük sıfat süresinde koç altı koyunlara 300 gr. yulaf veya konsantre karma yem verilmiştir. Konsantre yem sıfat süresinin sonlarına doğru azaltılarak verilmiş ve sıfat bitiminden sonra verilmemiştir. Koyunların toplu kızgınlık göstermelerine ve ikizlik oranının artırılmasına çalışılmıştır.

Kuzular doğumu müteakip bir hafta analarıyla birlikte doğum padoğunda bırakılmış, sonra kuzuluğa alınmışlardır. Kuzulukta kuzuların yiyebilecekleri kadar iyi kalitede kuru yonca, konsantre yem karışımı bulundurulmuş ve kuzuların analarını, istedikleri zaman emebilmeleri içinde kuzuluk bölmeleri kuzuların rahatça geçebilecekleri şekilde (creep tarzında) yapılmıştır.

Doğumu müteakip kuzular anaları tarafından kurutulduktan sonra tartılarak doğum ağırlıkları tesbit edilmiş, süt kesimine kadar 15 günde bir tartılmışlardır. Kuzular takriben 105 günlükken süttten kesilmişler, bu sürede anaları hiç sağılmamış, bütün süt kuzulara bırakılmıştır. Süt kesiminden sonra ilk günler hergün sonraları 2-3 günde bir koyunlar kontrol edilerek, meme hastalıklarını önlemek amacıyla sağılmışlardır. Bu devrede koyunların çoğu laktasyonun sonunda olmaları sebebiyle sütleri iyi kalitede olmadığından değerlendirilememiştir. Fransa'da İle de France koyunları sağılmamakta ve bütün süt kuzulara bırakılarak kuzuların erken gelişmeleri arzu edilmektedir. Hatta kuzuların süt kesiminden sonra sütlü koyunların kısa zamanda kuruya çıkması içinde meme içi pomatlar kullanılmaktadır.

Kırkım Mayıs ayında makina ile yapılmış, gömlek ağırlıkları karın alt ve paçalardaki döküntü kısımlar ayrıldıktan sonra tartılarak tesbit edilmiştir. Kırkılan koyunlar, 100 grama kadar hassas basküllerde tartılarak canlı ağırlıkları bulunmuştur.

Elde edilen rakamlar bilinen istatistikî metodlarla (Batu et al, 1962) değerlendirilmiştir.

SONUÇLAR VE TARTIŞMA :

Döl Verimi ve Yaşama Gücü :

Enstitüye 1965 ve 1968 yıllarında getirilen ve Enstitüde doğan Ile de France koyunlarının 1966-1970 yıllarındaki bazı döl verim özellikleri Tablo : 1 de gösterilmiştir. Tablo : 1 de görüldüğü gibi, 1965 te getirilen Ile de France koyunlarının gebelik oranı 1966 da % 48, 1967-1970 yıllarında bu oran % 87-96 arasında olup, 5 yıllık ortalama % 81 dir. Bu grup Ile de France koyunların 1965 teki gebelik oranının düşüklüğü, Enstitüye getirildikleri tarihten 3 gün sonra henüz yeni karşılaştıkları iklim ve çevre şartlarına alışmadan sifata verilmiş olmaları ve ilk kuzulama yaşında bulunmalarıyla izah edilebilir.

1968 de getirilen Ile de France koyunlarında gebelik oranı 1968 te % 79, 1969 da % 87 ve 1970 te % 98 olup, 3 yıllık ortalama ise % 87 dir. Bu grup Ile de France koyunların Enstitüye getirildikleri 1968 yılındaki gebelik oranının düşük olması, bunların bu yıl ilk kuzulama yaşında bulunmalarından ileri geldiği tahmin edilebilir. Çünkü, bu koyunlar Enstitüye doğumlarına yakın bir devrede geldiklerinden gebelikleri üzerinde iklim ve çevre şartları değişikliğinin bir etkisi olmadığı düşünülebilir.

Enstitüde doğan Ile de France koyunlarında gebelik oranı 1968 te % 83, 1969 da % 87, 1970 de % 88, 3 yıllık ortalama ise % 87 dir. Bu oran 1968 te gelen ikinci parti Ile de France koyunların aynı yıllardaki ortalama gebelik oranının aynıdır. 1965 te gelen birinci parti Ile de France koyunlarının 1966 yılı dikkata alınmazsa 1967-1970 yılları gebelik oranı ortalaması % 91 dir ki, bu oran diğer iki grup Ile de France'lardaki oranlardan yüksektir.

Fransa'dan getirilen birinci parti Ile de France koyunlarında, doğuran koyun esasına göre ikizlik oranı % 5 ilâ % 47 arasında olup, 5 yıllık ortalama % 30 dur. İkinci parti Ile de France'larda bu oran % 18 ilâ 22 arasındadır ve 3 yıllık ortalama % 21 dir. Enstitüde doğan Ile de France koyunlarda ikizlik oranı, 1970 yılında % 2, diğer yıllarda sıfır ve 3 yıllık ortalama % 1 dir. Enstitüde doğan Ile de France koyunlarının ikizlik oranı Fransa'dan getirilen iki grup Ile de France'lardaki oranlardan çok düşüktür.

TABLO: 1

Fransa'dan Getirilen ve Enstitüde Doğan İle de France Koyunların Yıllara Göre Döl Verimleri ve Kuzuların Yaşama Gücü (*) (1966 - 1970).

1965 Yılında Gelen İle de France Koyunlar

Yıl	1966		1967		1968		1969		1970		Genel
	Baş	%	Baş	%	Baş	%	Baş	%	Baş	%	
Koş altı koyun	50		47		46		42		31		216
Kısır kalan	26	52	2	4	6	13	3	7	4	13	41
Gebe kalan	24	48	45	96	40	87	39	93	27	87	175
Yavru atan	1	2	—	—	—	—	—	—	—	—	1
Doğuran koyun	22	44	45	96	38	82	38	90	27	87	170
Tek doğuran	21	95	24	53	28	74	25	66	21	78	119
İkiz doğuran	1	5	21	47	10	26	13	34	6	22	51
Doğan kuzu	24	48	66	140	50	109	51	121	33	106	224
Süt kuzusu telefâtı (3.5 ay)	2	9	6	9	2	4	4	8	—	—	14
Kuzu telefâtı (3.5 - 6 ay)	—	—	—	—	—	—	1	2	2	6	3

(Devamı 11 de)

(Tablo : 1 in devamı)

1968 Yılında Gelen İle de France Koyunlar

Koç altı koyun	70	69	55	194
Kısır kalan	15	21	1	2
Gebe kalan	55	79	54	98
Yavru atan	—	—	—	—
Doğuran koyun	54	77	51	93
Tek doğuran	42	78	40	78
İkiz doğuran	12	22	11	22
Doğan kuzu	66	94	62	113
Süt kuzusu telefati (3.5 ay)	10	15	—	10
Kuzu telefati (3.5 - 6 ay)	4	6	3	7
				2
				1
				2
				4

Enstitüde Doğan İle de France Koyunlar

Koç altı koyun	12	39	65	116
Kısır kalan	2	17	8	15
Gebe kalan	10	83	57	88
Yavru atan	—	—	—	—
Doğuran koyun	10	83	54	83
Tek doğuran	10	100	53	98
İkiz doğuran	—	—	1	2
Doğan kuzu	10	83	55	85
Süt kuzusu telefati (3.5 ay)	—	1	—	1
Kuzu telefati 3.5 - 6 ay)	—	—	4	7
				4
				4

(*) Tek ve ikiz oranları doğuran koyun, kuzu telefati doğan kuzu diğer oranlar koç altı koyun esasına göre hesaplanmıştır.

Enstitüde doğan Ile de France koyunların kuzularının, 3.5 aylığa (süt kesim yaşı) ve 6 aylığa kadar ki telefati sırasıyla % 1 ve % 4 olup, toplam % 5 tir. Diğer bir deyişle bu grup Ile de France'ların kuzuları 6 aylık oluncaya kadar % 5 i telef olmaktadır. Fransa'dan getirilen her iki grup Ile de France koyunların kuzularında bu oranlar % 7 ve % 9 dur. İkinci parti Ile de France koyunlarında 1968 deki süt kuzusu ve kuzu telefati oranları toplamı % 21 dir. Bu oranın fazla olması, koyunların gebeliklerinin son ayında Fransa'dan Türkiye'ye demiryolu ile 15 günde getirilmeleri ve nakliye sırasında vagona yeterli besleme ve bakımın yapılamamasındandır. Bu nedenle bu koyunların bu yılki kuzularının doğum ağırlıkları diğer iki gruptaki koyunların kuzularına kıyasla az ve telefati fazla olmuştur.

Fransa'dan getirilen ve Enstitüde doğan Ile de France koyunların yaş gruplarına göre döl verimleri ve kuzularının 3.5 ve 6 aylığa kadarki yaşama güçleri Tablo : 2 de gösterilmiştir.

Tablo : 2 incelendiğinde Ile de France koyunlarında gebelik oranının enaz 2 yaşlılarda (% 73), ençok 4 ve 5 yaşlılarda (% 93) olduğu ve 6 yaşlılarda bu oranın % 87 e indiği görülür. Yaş grupları dikkate alınmazsa Ile de France koyunlarında gebelik oranı % 85 tir. Bu oran, Quittet (1965) in bildirdiği % 95-99, Roux (1966)'un bildirdiği % 94-96, Calherios ve Ramalho (1967)'un bildirdikleri % 89.9 gebelik oranlarından oldukça azdır.

Koç altı koyun sayısına göre doğuran koyun oranı, 2 yaşlı koyunlarda enaz (% 70), 3,4,5 yaşlılarda ençok (% 89-90), 6 yaşlılarda % 87 olup, genel olarak 2-6 yaşlı koyunlarda bu oran % 82 dir.

Doğuran koyun sayısına göre ikizlik oranı enaz 2 yaşlılarda (% 9), ençok 5 yaşlılarda (% 34) olup bu oranlar diğer yaş gruplarında % 22 ilâ 24 arasındadır. Yaş grupları dikkate alınmazsa Ile de France'larda ikizlik oranı % 20 dir.

Koç altı koyun sayısına göre kuzu oranı, 2 yaşlılarda enaz (% 76), 5 yaşlılarda ençok (% 121), diğer yaş gruplarında % 106-112 arasındadır. Genel olarak 2-6 yaşlı koyunlarda kuzu oranı % 98 bulunmuştur. Bu oran Roux (1966)'un Fransa'da kasaplık kuzu yetiştiren 3 sürüde tesbit etmiş olduğu % 129-133, Leroy (1948)'in bildirmiş olduğu % 110-130 oranlarından oldukça düşüktür.

TABLO : 2

Ereğli Zootekni Araştırma Enstitüsü İle de France Koyunlarında Yaş'a Göre Döl Verimi ve Kuzularında Yaşama Gücü (*) (1966 - 1970).

Yaş	2 yaşlı		3 yaşlı		4 yaşlı		5 yaşlı		6 yaşlı		Genel	
	Baş	%	Baş	%	Baş	%	Baş	%	Baş	%	Baş	%
Döl verimi												
Koç altı koyun	200		146		107		42		31		526	
Gebe kalan	146	73	133	91	100	93	39	93	27	87	445	85
Kısıp kalan	54	27	13	9	7	7	3	7	4	13	81	15
Sıfata gelmeyen	4	2	4	3	—	—	—	—	—	—	8	1
Sıfata gelipte kısıp kalan	50	25	9	6	7	7	3	7	4	13	73	14
Yavru atan	1	0.5	—	—	—	—	—	—	—	—	1	0.2
Doğuran koyun	140	70	132	90	95	89	38	90	27	87	432	82
Tek	127	91	100	76	73	77	25	66	21	78	346	80
İkiz	13	9	32	24	22	23	13	34	6	22	86	20
Doğan kuzu	153	76	164	112	117	109	51	121	33	106	518	98
Ölü doğan	1	0.7	2	1.3	2	1.8	—	—	—	—	5	1
Canlı doğan	152	99.3	162	98.7	115	98.2	51	100	33	100	513	99
Yaşama Gücü												
Canlı doğ. kuzu	152		162		115		51		33		513	—
3.5 aylık kuzu	139	91	156	96	113	98	47	92	33	100	488	95
6 aylık kuzu	139	91	153	94	109	95	46	90	31	94	478	93

(*) Tek ve ikiz oranları doğuran koyun, ölü ve canlı doğan kuzu oranları doğan kuzu, yaşama gücü canlı doğan kuzu esasına göre, diğer oranlar, koç altı koyun esasına göre hesaplanmıştır.

Doğan kuzu sayısına göre ölü doğan kuzu oranı daha çok 2,3 ve 4 yaşlı koyunlarda görülmektedir. Koyunların yaşı dikkata alınmazsa ölü doğan kuzu oranı % 1 dir.

Koyunların yaşı dikkata alınmazsa canlı doğan kuzu sayısına göre, kuzuların ortalama 105 günlük süt kesim ve 6 aylığa kadar yaşama gücü oranları sırasıyla % 95 ve % 93 tür. Diğer bir deyişle canlı doğan kuzuların % 5 i süt kesimine kadar telef olmakta, 6 aylık oluncaya kadar bu oran % 7 ye yükselmektedir.

Enstitü ergin Ile de France koyunlarında 1966 - 1970 yıllarındaki ölüm, mecburi kesim, kaza sonu ölüm miktarları ve yüzdesi, görülen başlıca hastalıklar Tablo : 3 te gösterilmiştir.

TABLO : 3

Enstitü Ile de France Koyunlarında Görülen Başlıca Hastalıklar, Telefata Miktarı ve Yüzdesi (*) (1966 - 1970).

Yıl	Koç altı koyun sa.	HASTALIKLAR						
		Telefat		Solunum hastalık.	Sindirim hasta.	Paraziter hasta.	doğum hasta.	kaza
		Miktarı	% s					
1966	50	2	4.0	—	1	1	—	—
1967	48	4	8.3	1	1	—	1	1
1968	127	3	2.3	1	—	1	1	—
1969	150	11	7.3	4	3	—	2	2
1970	154	6	3.8	3	—	1	1	1
Genel	529	26	4.9	9	5	3	5	4
% olarak				34.6	19.2	11.6	19.2	15.4

(*) Telefata yüzdesi her yılın koç altı koyun sayısına göre hesaplanmıştır.

Tablo : 3 te görüldüğü gibi ergin Ile de France koyunlarında yıllık telefata % 2.3 ilâ 8.3 arasında değişmekte olup, 5 yıllık ortalama % 4.9 dur. Bu araştırmada kuzularda 105 günlük süt kesimine kadar bulunan % 5 telefata, Calherios ve Ramalho (1967)'ün Portekiz'de 117 günlük süt kesimi devresinde Ile de France kuzularında tesbit ettikleri % 12.1 telefattan oldukça azdır.

Ergin Ile de France koyunlarında en çok görülen hastalıklar solunum, sindirim sistemi ve doğumla ilgili hastalıklardır. Ile de France koyunlarında 1966 - 1970 yıllarındaki telefata % 34.6 sı solunum, % 19.2 si sindirim, % 19.2 si doğum, % 11.6 sı paraziter

hastalıklardan ve % 15.4 ü de kaza sonu ölüm veya mecburi kesimlerden ileri gelmiştir. Enstitü Ile de France'larında solunum sistemi hastalıklarının çok görülmesi, bu ırkın fazla soğuğa, sıcaklığa ve ısı değişmelerine dayanıklı olmamasından ileri geldiği tahmin edilebilir. Hatta bazı yıllar yaz aylarında geceleri gölgeliklerde barındırılan ergin Ile de France'larda rhinitis ve pneumonie gibi hastalıklar yaygın bir durum almıştır. Bu konuda Regaudie ve Reveleau (1969)'un bildirmiş oldukları gibi, Ile de France'lar ağılda kuzu yetiştirmeye adapte olmuş bir kültür ırkıdır. Quittet (1965), Ile de France'ların ılıman ve rutubetli iklimlerde açıkta yetiştirmeye elverişli olduğunu bildirmiştir. Oysa Enstitünün bulunduğu Orta Anadolu bölgesinin iklimi tipik bir kara iklimi olup, gündüz ve gece sıcaklıkları arasında fark oldukça fazladır.

Canlı Ağırlık ve Yapağı Verimi :

Enstitü yetiştirmesi Ile de France dişi tokluların yıllara göre ortalama canlı ağırlık ve yapağı verimleri Tablo : 4 te gösterilmiştir. Tablo : 4 incelendiğinde, Ile de France dişi tokluların yıllara göre canlı ağırlık ve yapağı verim ortalamalarının farklı olduğu görülür. Canlı ağırlık ortalaması 38.8 ilâ 47.2 kg., yapağı ortalaması ise 2.25 ilâ 3.03 kg. arasında değişmektedir. Yıllar dikkata alınmazsa Enstitü yetiştirmesi dişi tokluların 1967-1970 yılları canlı ağırlık ortalaması 41.2, enaz 30.0 ve ençok 56.0 kg.; yapağı verim ortalaması 2.59, enaz 1.1, ençok 5.5 kg. dır. Erkek tokluların aynı yıllara ait canlı ağırlık ortalaması 51.7, enaz 37.0, ençok 70 kg.; yapağı verim ortalaması 2.94, enaz 1.6, ençok 5.0 kg. dır. Dişi ve erkek toklularda canlı ağırlık ve yapağı verim ortalamaları arasındaki fark % 1 güven sınırında önemlidir.

TABLO : 4

Enstitü Ile de France Dişi Tokluların Canlı Ağırlık ve Yapağı Verimleri (1967 - 1970).

Yıl	n	CANLI AĞIRLIK - Kg.			YAPAĞI VERİMİ - Kg.			
		$\bar{X} \pm S_x$	Enaz	Ençok	n	$\bar{X} \pm S_x$	Enaz	Ençok
1967	12	47.2 ± 1.70	36	55	12	2.98 ± 0.127	2.1	4.6
1968	28	41.9 ± 0.93	33	52	28	2.32 ± 0.078	1.5	3.1
1969	55	38.8 ± 0.84	30	56	55	3.03 ± 0.138	1.1	5.5
1970	61	41.8 ± 0.57	33	53	61	2.25 ± 0.054	1.3	3.1
Genel	156	41.2 ± 0.45	30	56	156	2.59 ± 0.064	1.1	5.5

Fransa'dan 1965 ve 1968 yıllarında getirilen ve Enstitüde doğan Ile de France koyunların yıllara ve yaşa göre ortalama canlı ağırlık ve yapağı verimleri Tablo : 5 te gösterilmiştir. Tablo : 5 te görüldüğü gibi, 1965 te getirilen Ile de France koyunlarının canlı ağırlıkları ilk 3 yılda (1966-1968) az bir miktar artmış, sonraki yıllarda (1969-1970) azalmıştır. Yapağı verimleri ise ilk 2 yılda (1966-1967) miktar itibarıyla pek değişmemiş, sonraki yıllarda (1968-1970) azalmıştır. Ile de France koyunların yapağı verimlerinde azalmalar, Enstitüye getirilişlerinin 3. yılından itibaren başlamıştır. Bu durum 1968 de getirilen ikinci parti Ile de France grubunda da görülmektedir. Yapağı verimindeki bu azalmanın iklim ve çevre değişikliğinden daha çok yaşın etkisiyle meydana geldiği düşünülebilir.

Enstitüde doğan Ile de France koyunlarında ortalama canlı ağırlık 1968 ve 1969 yıllarında aynı, 1970 te ise yaklaşık olarak 8 kg. fazla olmuştur. Yapağı verimi ise 1968 ortalamasına göre 1969 da 640 gr., 1970 te 150 gr. lık bir artış göstermiştir. Enstitüde doğan Ile de France koyunlarının 1968-1970 yıllarındaki 2,3 ve 4 yaşlarındaki canlı ağırlık ve yapağı verim ortalamaları, Fransa'dan 1968 de gelen Ile de France'ların aynı yıl ve yaşlardaki canlı ağırlık ve yapağı verim ortalamalarından azdır. Enstitü yetiştirilmesi Ile de France koyunların 2,3 ve 4 yaş gruplarının ortalama canlı ağırlığı 51.1, enaz 37.0, ençok 60 kg.; ortalama yapağı verimi ise 2.45, enaz 1.8, ençok 4.0 kg. dır. Bu değerler aynı yıl ve yaş gruplarını kapsayan ikinci parti Ile de France koyunlarında aynı sırayla 56.2, 43.0, 70 kg.; 3.27, 1.6, 6.0 kg. dır. Bu iki grup Ile de France koyunlarının ortalama canlı ağırlık ve yapağı verimleri arasındaki farklar % 1 güven sınırında önemlidir.

Enstitü Ile de France koyunlarının canlı ağırlık ve yapağı verimleri, Fransa'dan gelen ve Enstitüde doğanlar diye bir ayırım yapılmadan ve yıllar dikkata alınmadan, yaşa göre değerlendirilmiş ve bulunan neticeler Tablo : 6 da gösterilmiştir. Tablo : 6 incelendiğinde canlı ağırlık 2. yaştan 4. yaşa kadar muntazam artmakta ve bu yaştan itibaren azalmaktadır. Yapağı verimi 4. yaştan itibaren azalmaktadır. Ençok 2 ve 3 yaşlılarda sırasıyla 3.20 ve 3.14 kg., enaz 6 yaşlılarda 2.45 kg. dır. Yaş grupları dikkata alınmazsa Enstitü Ile de France koyunlarında canlı ağırlık ortalaması 55.6 kg. olup enaz 33.0 ve ençok 75.0 kg. dır. Ya-

TABLO : 5
Fransa'dan Getirilen ve Enstitüde Doğan İle de France Koyunlarında
Canlı Ağırlık ve Yapağı Verimleri (1966 - 1970).

1965 Yılında Gelen İle de France Koyunlar						YAPAĞI VERİMİ - Kg.					
CANLI AĞIRLIK - Kg.											
Yıl	Yaş	n	$\bar{X} \pm Sx$	Enaz	Ençok	n	$\bar{X} \pm Sx$	Enaz	Ençok		
1966	2	50	59.3 ± 0.78	40	71	50	3.76 ± 0.089	1.7	5.0		
1967	3	47	61.0 ± 0.86	52	75	47	3.58 ± 0.088	2.4	4.9		
1968	4	44	60.0 ± 0.89	44	72	44	2.50 ± 0.069	1.5	3.5		
1969	5	40	55.7 ± 1.17	43	70	40	2.94 ± 0.099	1.5	4.4		
1970	6	31	58.8 ± 1.18	40	68	31	2.45 ± 0.095	1.2	4.0		
Genel		212	59.0 ± 0.44	40	75	212	3.11 ± 0.054	1.1	5.5		
1968 Yılında Gelen İle de France Koyunlar											
Yıl	Yaş	n	$\bar{X} \pm Sx$	Enaz	Ençok	n	$\bar{X} \pm Sx$	Enaz	Ençok		
1968	2	69	55.0 ± 0.56	47	69	69	3.84 ± 0.088	2.7	6.0		
1969	3	69	54.1 ± 0.54	43	60	69	3.12 ± 0.073	2.0	5.0		
1970	4	52	60.3 ± 0.71	49	70	52	2.71 ± 0.053	1.6	3.5		
Genel		190	56.2 ± 0.38	43	70	190	3.27 ± 0.059	1.6	6.0		
Enstitüde doğan İle de France Koyunlar											
Yıl	Yaş	n	$\bar{X} \pm Sx$	Enaz	Ençok	n	$\bar{X} \pm Sx$	Enaz	Ençok		
1968	2	12	49.8 ± 1.75	37	57	12	2.16 ± 0.132	1.4	2.7		
1969	3	12	49.4 ± 2.41	37	60	12	2.80 ± 0.218	1.8	4.0		
1970	4	6	57.0 ± 2.23	46	60	6	2.31 ± 0.142	1.8	2.7		
Genel		30	51.1 ± 1.36	37	60	30	2.45 ± 0.115	1.4	4.0		

yağı verim ortalaması ise 3.0 kg. olup, enaz 1.2, ençok 6.0 kg. dır. Gerek canlı ağırlık ve gerekse yapağı veriminin enaz ve ençok değerleri arasında farkın büyük olması, Enstitü İle de France sürüsünde bu verimler bakımından bir örneklilik olmadığını gösterir.

TABLO : 6

Ereğli Zootekni Araştırma Enstitüsü İle de France Koyunlarının Yaşa Göre Canlı Ağırlık ve Yapağı Verimleri (1966 - 1970).

Yaş	CANLI AĞIRLIK - Kg.				YAPAĞI VERİMİ - Kg.			
	n	$\bar{X} \pm S_x$	Enaz	Ençok	n	$\bar{X} \pm S_x$	Enaz	Ençok
2	194	52.8 ± 0.54	33	71	194	3.20 ± 0.071	1.2	6.0
3	145	55.8 ± 0.53	33	75	145	3.14 ± 0.060	1.4	5.0
4	102	59.9 ± 0.54	44	72	102	2.60 ± 0.042	1.8	3.5
5	40	55.6 ± 1.18	43	70	40	2.94 ± 0.095	1.5	4.4
6	31	58.8 ± 1.18	40	68	31	2.45 ± 0.099	1.2	4.0
Genel	512	55.6 ± 0.32	33	75	512	3.00 ± 0.036	1.2	6.0

İle de France koyunlarında canlı ağırlık ve yapağı verimi bakımından yaş grupları arasındaki farklar % 1 güven sınırında önemlidir. Bundan da İle de France koyunlarında yaşın canlı ağırlık ve yapağı verimine etkisi olduğu anlaşılır.

İle de France koyunlarında tesbit edilen 55.6 kg. lık ortalama canlı ağırlık ve 3.0 kg. lık yapağı verimi, Quittet (1965)'in bildirdiği 65 - 80 kg. lık canlı ağırlık ve 4.0 - 4.5 kg. lık yapağı veriminden, Regaudie ve Reveleau (1969)'un bildirdikleri 60-80 kg. lık canlı ağırlıktan az, Leroy (1948)'in bildirdiği 55 - 60 kg. lık canlı ağırlığa kısmen benzemekte, 4.0 - 4.5 kg. lık yapağı veriminden ise oldukça azdır.

Enstitü İle de France koçlarında canlı ağırlık enaz 62.0, ençok 106.5 kg. olup ortalama 83.2 kg. dır. Yapağı verimi ise enaz 2.8 ençok 6.2 kg., ortalama 3.91 kg. dır. Canlı ağırlık ve yapağı verimleri için bulunan bu ortalama değerler, Quittet (1965)'in bildirdiği 110 - 125 kg. lık canlı ağırlık ve 5-6 kg. lık yapağı veriminden çok azdır.

TABLO : 7

1965 ve 1968 Yıllarında Fransa'dan Gelen ve Enstitüde Doğan İle de France Koyunların Kuzularının Ortalama Doğum ve Süt Kesim Ağırlıkları (1966 - 1970).

Kuzular	Doğum Ağırlığı - Kg.			1965 Yılında Gelen İle de France Koyunların Kuzuları			Süt Kesim Ağırlığı (105 gün) - kg		
	n	$\bar{X} \pm Sx$	Enaz	Ençok	n	$\bar{X} \pm Sx$	Enaz	Ençok	
Tek erkek	55	4.10 ± 0.109	2.2	5.9	49	28.00 ± 0.254	16.0	37.0	
Tek dişi	63	4.09 ± 0.094	2.0	6.0	60	24.07 ± 0.655	12.0	36.0	
İkiz erkek	51	3.58 ± 0.073	2.4	4.7	47	24.22 ± 0.707	14.5	34.6	
İkiz dişi	50	3.37 ± 0.077	2.0	4.7	48	22.78 ± 0.646	14.5	29.6	
1968 Yılında Gelen İle de France Koyunların Kuzuları									
Tek erkek	65	3.90 ± 0.100	2.0	5.5	58	22.20 ± 0.597	11.2	30.1	
Tek dişi	65	3.68 ± 0.088	1.7	5.0	60	20.75 ± 0.487	12.4	28.0	
İkiz erkek	38	3.10 ± 0.092	2.0	4.2	38	20.26 ± 0.584	12.1	27.4	
İkiz dişi	30	2.90 ± 0.117	1.6	4.0	28	19.96 ± 0.206	11.2	26.0	
Enstitüde Doğan İle de France Koyunların Kuzuları									
Tek erkek	44	3.79 ± 0.116	2.0	5.5	42	21.57 ± 0.895	10.0	33.0	
Tek dişi	53	3.74 ± 0.089	1.8	5.0	49	22.95 ± 0.537	13.0	32.4	
İkiz erkek	1	3.00	—	—	1	20.00	—	—	
İkiz dişi	1	3.00	—	—	1	18.00	—	—	

Kuzuların Doğum ve Süt Kesim Ağırlıkları :

Fransa'dan 1965 ve 1968 yıllarında getirilen ve Enstitüde doğan Ile de France koyunların kuzularının 1966-1970 yıllarındaki ortalama doğum ve takriben 105 günlük süt kesim ağırlıkları Tablo : 7 de gösterilmiştir. Tablo : 7 de görüldüğü gibi, Fransa'dan 1965 te getirilen Ile de France koyunların kuzularının ortalama doğum ve süt kesim ağırlıkları, 1968 de getirilen ve Enstitüde doğan koyunların kuzularının doğum ve süt kesim ağırlıklarından fazladır. Bunun nedeni, 1965 te getirilen Ile de France koyunların grup yaş ortalaması diğer iki grup Ile de France koyunların yaş ortalamasından fazla olmasıyla izah edilebilir.

Enstitüde doğan Ile de France kuzuların doğum ve 105 günlük süt kesim ağırlıkları, ana grupları dikkata alınmadan bir arada değerlendirilmiş, bulunan değerler Tablo : 8 de verilmiştir. Tablo : 8 incelendiğinde, ortalama doğum ve süt kesim ağırlıkları en çok tek erkek ve en az da ikiz dişi gruplarında olduğu görülür. Doğum ve süt kesim ağırlığı bakımından kuzu doğum ve cinsiyet grupları arasındaki farklılık % 1 güven sınırında önemlidir.

Tek erkeklerde doğum ağırlığı en az 2.0, en çok 5.9 olup ortalama 3.9 kg. dır. Tek dişilerde bu değerler sırasıyla 1.7, 6.0 ve 3.8 kg.; ikiz erkeklerde 2.0, 4.7 ve 3.3 kg.; ikiz dişilerde 1.6, 4.7 ve 3.1 kg. dır. Tek erkeklerde süt kesim ağırlığı en az 10.0 en çok 37.0 kg. olup ortalama 23.9 kg. dır. Tek dişilerde bu değerler sırasıyla 12.0, 36.0 ve 22.5 kg.; ikiz erkeklerde 12.1, 34.6 ve 22.4 kg.; ikiz dişilerde 11.2, 29.4 ve 21.6 kg. dır.

Ile de France kuzularda, takriben 105 günlük süt emme döneminde günlük ortalama ağırlık artışı tek erkeklerde 190 gr., tek dişilerde 178 gr., ikiz erkeklerde 181 gr., ikiz dişilerde 176 gr. tesbit edilmiştir.

Quittet (1965), Ile de France kuzuların doğum ağırlıklarının 4-5 kg., 90 günlük ağırlıklarının 30 kg., erkek kuzuların günlük ortalama ağırlık artışlarının 300 gr., dişilerin 250-280 gr.; Regaudie ve Reveleau (1969), Ile de France kuzuların iyi beslendiği takdirde 100 günde kolayca 30-35 kg. canlı ağırlığa ulaştıklarını kuzuların günlük ağırlık artışlarının 300 gr., Calherios ve Ramalho (1967), kuzuların 117 günlük süt kesim ağırlık ortalamasının 31.1 kg

TABLO : 8

Ereğli Zootekni Araştırma Enstitüsü İle de France Kuzularının Ortalama Doğum ve 105 Günlük Süt Kesim Ağırlıkları (1966 - 1970).

Kuzular	Doğum Ağırlığı - Kg.				Süt Kesim Ağırlığı - Kg.			
	n	$\bar{X} \pm Sx$	Enaz	Ençok	n	$\bar{X} \pm Sx$	Enaz	Ençok
Tek erkek	164	3.93 ± 0.063	2.0	5.9	149	23.92 ± 0.490	10.0	37.0
Tek dişi	181	3.84 ± 0.054	1.7	6.0	169	22.56 ± 0.340	12.0	36.0
İkiz erkek	90	3.37 ± 0.062	2.0	4.7	86	22.42 ± 0.509	12.1	34.6
İkiz dişi	81	3.19 ± 0.068	1.6	4.7	77	21.69 ± 0.491	11.2	29.4

Leroy (1948), 100 günlük süt kesim ağırlık ortalamasının 32.0 kg.; Roux (1966) kasaplık süt kuzusu yetiştiren 3 çiftlikte süt kesim ağırlıklarının 37.5, 38.4 ve 39.4 kg., başka bir çiftlikte Ile de France kuzuların 10 - 30 günlükte tek erkeklerin günlük ağırlık artışlarının 251 - 254 gr., tek dişilerin 244 gr., ikizlerin toplam ağırlık artışlarının 343 - 380 gr.; 30 - 90 günlükte kuzuların aynı sraya göre günlük ağırlık artışlarının 215 - 355 gr., 266 - 328 gr., 242 - 306 gr. olduğunu bildirmişlerdir. Bu literatür bildirişlerdeki kuzuların ortalama süt kesim ağırlıkları ve günlük ağırlık artışları Enstitü Ile de France kuzularında bulunan değerlerden fazladır.

Ereğli Zootečni Araştırma Enstitüsünde 1966 yılından beri yetiştirilmekte olan Ile de France'ların 1966 - 1970 yıllarındaki kayıtlarından elde edilen canlı ağırlık, yapağı ve döl verimi, kuzuların doğum, süt kesim ağırlıkları ve günlük ağırlık artış ortalamaları literatür bildirişlerdeki değerlerden azdır. Bunun başlıca nedenleri : 1) Özellikle Enstitüde doğan Ile de France'larda, Fransa'da yetiştiricilerin uyguladıkları seleksiyona benzer bir seleksiyon yapılmamıştır. Fransa Ile de France yetiştiricileri damızlık koçları ikiz eşi ve ilk 3 aylarındaki günlük ortalama ağırlık artışları 300 gr., koyunları ise aynı yaşta, ikiz eşi ve ortalama ağırlık artışları 250 gr. ve yukarı olan kuzulardan seçmektedirler. Damızlık ihtiyaçları dışındaki kuzular 100 - 105 günlük iken kasaplık olarak pazara sevk edilmektedir. Ergin koyunlar arasında da daima etçilik vasıfları belirgin ve iri cüsseli olanlar elde tutulmakta ve genellikle 4. kuzulamadan sonra reforme yapılmaktadır. Enstitüde ise elde edilen Ile de France kuzuların hemen hepsi elde tutulmaya çalışılmış, erginlerde adı kronik hastalıklar sonucu ortaya çıkan ileri derece zayıflık, beden kusurları ve kısırılık gibi hususlar dikkata alınarak bazı yıllar az bir miktarda reforme yapılmıştır. 2) Ile de France'lar, et yönünde ıslah edilmiş, erken gelişen bir kültür ırkı olduğundan ancak entansif bir besleme ile kendilerinden beklenen verimleri verebilirler. Enstitü Ile de France'ları 1966 - 1968 yıllarında Fransa'daki benzeri bir beslemeye tâbi tutulmuş, 1969 ve 1970 yıllarında Enstitünün malî imkânlarının elverişsizliği nedeniyle besleme daha çok kaba yemlerle yapılmıştır. İşte bu iki yılda yapılan yetersiz beslemenin verimleri azaltıcı yönde etkilediği tahmin edilebilir. 3) Enstitü Ile de France'ların verim düşüklüğünü oluşturan sebeplerden biri de şüphesiz iklim değişikliğidir. Enstitünün bulunduğu bölge iklimi ve deniz seviyesinden yüksekliği, Ile de Fran-

ce'ların yoğun bulunduğu Paris ve çevresi ikliminden daha sert, kurak, gece ve gündüz arasındaki sıcaklık farkı çok, yükseklik daha fazladır. Bu iklimsel değişikliklerin Ile de France'ların verimleri üzerinde azaltıcı bir etkisi olacağı düşünülebilir.

Ö Z E T :

Bu araştırmada, Ereğli (Konya) Zootekni Araştırma Enstitüsü Ile de France koyunlarının yıllara (1966-1970) ve yaşa göre canlı ağırlık, yapağı ve döl verimleri, yaşama güçleri, kuzuların doğum, süt kesim ağırlıkları ve günlük ağırlık artışları incelenmiştir.

Fransa'dan 1965 yılında getirilen Ile de France koyunlarında 5 yıllık gebelik oranı % 48-96, ortalama % 81, doğuran koyun oranı % 44-96, ortalama % 79; doğuran koyuna göre ikizlik oranı % 5-47, ortalama % 30; koç altı koyuna göre kuzu oranı % 48-140, ortalama 104; kuzuların 105 günlük süt kesimine ve 6 aylığa kadar ki telefata sırasıyla % 6 ve % 1, toplam % 7 dir.

1968 yılında getirilen Ile de France koyunlarında 3 yıllık gebelik oranı % 79-98, ortalama % 87; doğuran koyun oranı % 78-82, ortalama % 79; ikizlik oranı % 18-22, ortalama % 21; kuzu oranı % 94-113, ortalama % 104; kuzuların süt kesim ve 6 aylığa kadarki telefata sırasıyla % 5 ve % 4, toplam % 9 dur. Enstitüde doğan Ile de France koyunlarında 1968-1970 yıllarındaki gebelik oranı % 83-87, ortalama % 87; doğuran koyun oranı % 83-85, ortalama % 84; ikizlik oranı % 0-2, ortalama % 1; kuzu oranı % 83-85, ortalama % 84; kuzuların süt kesimine ve 6 aylığa kadarki telefata sırası ile % 1 ve % 4 toplam % 5 tir.

Enstitü Ile de France koyunlarında, 2-6 yaşlı koyun gruplarında ortalama gebelik oranı % 85, doğuran koyun oranı % 82, doğuran koyuna göre ikizlik oranı % 20, koç altı koyuna göre kuzu oranı % 98, canlı doğan kuzuya göre kuzuların 3.5 ve 6 aylığa kadarki yaşama güçleri sırasıyla % 95 ve % 93 tür.

Enstitü ergin Ile de France koyunlarında koç altı koyuna göre yıllık telefata oranı 1966-1970 yıllarında % 2.3 ilâ 8.3 arasında olup, ortalama % 4.9 dur.

Enstitü yetiştirmesi Ile de France, dişi tokluların 4 yıllık ortalama canlı ağırlığı 41.2 kg., yapağı verimi 2.59 kg. dir. Erkek toklularda bu değerler sırasıyla 51.7 ve 2.94 kg. dir.

Fransa'dan 1965 te getirilen Ile de France koyunların 1966-1970 yıllarındaki canlı ağırlık ortalaması 59.0 kg., yapağı verimi 3.11 kg.; 1968 de getirilen ve Enstitüde doğan Ile de France koyunların 1968-1970 yıllarındaki canlı ağırlık ortalamaları sırasıyla 56.2 ve 51.1 kg., yapağı verimleri 3.27 ve 2.45 kg. dır. 1968 de getirilen Ile de France koyunların 1968-1970 yıllarındaki canlı ağırlık ve yapağı verim ortalamaları, Enstitüde doğan Ile de France koyunların aynı yıl ve yaşlardaki canlı ağırlık ve yapağı verim ortalamalarından fazladır. Aradaki farklar % 1 güven sınırında önemlidir. 1965 ve 1968 yıllarında getirilen Ile de France koyunların yapağı verimleri 4. yaştan itibaren azalmıştır.

Ile de France koyunlarında ortalama canlı ağırlık enaz 2 yaşlılarda (52.8 kg.), ençok 4 yaşlılarda (59.9 kg.), 2-6 yaş grupları ortalaması 55.6 kg. dır. Yapağı verimi ençok 2 ve 3 yaşlılarda (3.20, 3.14 kg.), enaz 6 yaşlılarda (2.45 kg.) 2-6 grupları ortalaması 3.00 kg. dır. Canlı ağırlık 2. yaştan 4. yaşa kadar artmakta, 5. yaştan itibaren azalmaktadır. Yapağı verimi 4 yaştan itibaren azalmaktadır. Canlı ağırlık ve yapağı verimleri yaş grupları arasındaki farklar % 1 güven sınırında önemlidir.

Fransa'dan 1965 ve 1968 yıllarında getirilen ve Enstitüde doğan Ile de France koyunların kuzularının ortalama doğum ve takriben 105 günlük süt kesim ağırlıkları ile ilgili bulgular şöyledir. 1965 te getirilen Ile de France koyunları kuzularının ortalama doğum ve süt kesim ağırlıkları, 1968 de getirilen ve Enstitüde doğan Ile de France koyunların kuzularının ortalama doğum ve süt kesim ağırlıklarından fazladır.

Enstitüde doğan Ile de France kuzuların anaları dikkata alınmadan bulunan doğum ve süt kesim ağırlıkları Tablo : 8 de gösterilmiştir. Tek erkek kuzularda ortalama doğum ağırlığı 3.93, süt kesim ağırlığı 23.92 kg.; tek dişilerde bu değerler sırasıyla 3.84 ve 22.56 kg.; ikiz erkeklerde 3.37 ve 22.42 kg.; ikiz dişilerde 3.19 ve 21.69 kg. dır. Ile de France kuzularda 105 günlük süt emme döneminde günlük ortalama ağırlık artışı tek erkeklerde 190 gr., tek dişilerde 178 gr., ikiz erkeklerde 181 gr., ikiz dişilerde 176 gramdır.

Enstitü Ile de France koyunlarının 1966-1970 yıllarında tesbit edilen ortalama canlı ağırlık, yapağı, döl verimi, kuzuların doğum, süt kesim ağırlıkları ve günlük ağırlık artışları literatür bil-

dirişlerdeki deęerlerden azdır. Bunun başlıca nedenleri : (1) Enstitü yetiřtirmesi Ile de France'larda, Fransa'da uygulanan seleksiyona benzer bir seleksiyonun tatbik edilmemesi, (2) 1969 ve 1970 yıllarında yeterli entansif bir beslemenin yapılamaması, (3) Enstitü iklim řartlarının ve deniz seviyesinden yükseklięinin, Ile de France'ların ana vatani olan Paris ve çevresi iklim řartları ve yükseklikten çok farklı olmasıyla izah edilebilir.

RESUME :

Dans cette recherche nous avons étudié, de 1966 à 1970 en fonction de l'âge, les poids moyens vifs, les poids moyens des toisons, le resultat des agnelages, les taux de mortalité des brebis et des agneaux, les poids moyens journaliers pendant la durée de sevrage des agneaux.

Tableau : 1, fait ressortir les resultats d'agnelage des brebis Ile de France; à savoir brebis importées en 1965 et 1968, brebis nées en Turquie. Tableau : 2, fait ressortir les resultats d'agnelage des brebis Ile de France par groupe de 2 à 6 ans, sans tenir compte de l'origine. Les taux de gestation sont de 73 à 93 %, soit une moyenne de 85 %; ceux de fertilité sont de 70 à 90 %, soit une moyenne de 82 %; ceux de prolificité sont de 76 à 121 %, soit une moyenne de 98 %. La longévitité des agneaux pour 100 agneaux nés jusqu'au sevrage (à 3.5 mois) est de 95 % et jusqu'au 6 mois, de 93 %.

Selon les années le pourcentage de mortalité des brebis adultes varie de 2.3 à 8.3 %, soit une moyenne de 4.9 % sur 5 ans.

Tableau : 4, fait ressortir les poids moyen vifs et les poids moyen de toisons des antenaises Ile de France nées à L'Institut entre 1967 - 1970. Le poids moyen des antenaises étant de 41.2 kilos, le poids moyen de toisons étant de 2.94 kilos.

Tableau : 5, montre les poids moyens vifs et les poids moyens de toisons des brebis Ile de France importées de France et celles qui sont nées à L'Institut. Tableau : 6, montre les mêmes moyennes des brebis Ile de France selon les groupes d'âge de brebis de 2 à 6 ans. Les poids moyens vifs par groupe variant de 52.8 à 59.9 kilos, soit une moyenne de 55.6 kilos, poids moyens des toisons variant de 2.45 à 3.20 kilos, soit une moyenne de 3.00 kg. Le poids

vif des brebis augmente depuis la 2^{ème} année jusqu'au la 4^{ème} année et diminue à partir de 5 ans. La production de laine diminue à partir 4 ans. On a trouvé les écarts significatifs pour les moyennes de poids vifs et pour les moyennes de poids des toisons des brebis de 2 à 6 ans. On a aussi trouvé les écarts significatifs pour les moyennes de poids vifst et de poids des toisons entre les brebis de même âge importées de France et celles qui sont nées à L'Institut.

Tableau : 7, montre les poids moyens des agneaux issues, des brebis importées, et des brebis nées à L'Institut. Ces poids moyens ayant été pris à la naissance et pendant le sevrage de 105 jours. Le poids moyen à la naissance et pendant sevrage des agneaux issues de brebis importées en 1965 est plus élevé que celui des deux autres groupes.

Le poids moyen des naissances et du sevrage sans distinguer l'origine de leur mères se trouvent dans le Tableau : 8. Le poids moyen de naissance des agneaux mâles simples est de 3.93 kg., celui du sevrage est de 23.92 kg. Pour les agneaux femelles simples ces poid sont respectivement de 3.84 et 22.56 kg., de 3.37 et 22.24 kg. pour les agneaux mâles doubles; de 3.19 et 21.69 kg. pour les agneaux femelles doubles. Le gain moyen quotidien des agneaux mâles simples jusqu'au sevrage est de 190 gr., de 178 gr. pour les agneaux femelles simples; de 181 gr. pour les agneaux mâles doubles; et de 176 gr. pour les agneaux femelles doubles.

Dans cette recherche les moyennes obtenues de poids vif et de toisons et les resultats d'agnelage des brebis Ile de France, et de poid de naissance et de sevrage, de gain quotidien des agneaux de L'Institut de 1966 à 1970 sont inferieures à celles qui sont citées dans les études bibliographiques concernant la race Ile de France.

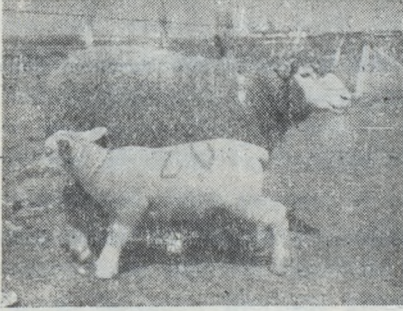
Nous pouvons expliquer en bref les causes de cette inferiorité :

- 1) Nous n'avons pas selectionné selon le procesus appliqué en France.
- 2) Notre budget ne nous permettait pas de donner une nourriture suffisamment riche en aliments concentrés pendant les années 1969 - 1970.

3) Les conditions climatiques et geographiques de L'Institut sont très différentes de la region d'origine de cette race qui est le pays prope de L'Ile de France:

TEŞEKKÜR :

Bu arařtırmanın yürütülmesinde yardımlarını esirgemeyen Enstitü Koyunculuk Mütihazası Uzman Veteriner Hekim Hayatı Ülker'e ve olumlu tenkit ve tavsiyelerinden yararlandığım Veteriner Fakültesi Öğretim Üyelerinden Doç. Dr. B. Cahit Yalçın'a burada teşekkür etmeyi borç bilirim.



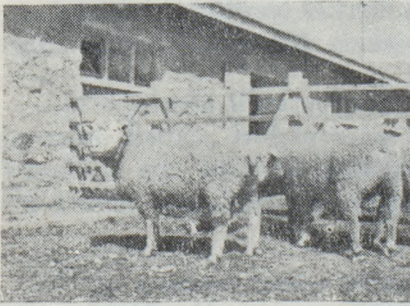
RESİM : 1

Ile de Franse koyunu kuzusu ile birlikte.



RESİM : 2

Kırkılmış Ile de France Koyunları



RESİM : 3

Ile de France Koçları



RESİM : 4

Kırkılmış Ile de France Koçu

L İ T E R A T Ü R :

- 1 — **Aktaş, G. (1968)** : Değişik Müddetlerde Sütten Kesilen İle de France X Akkaraman ve İvesi X Akkaraman (F1) Melez Kuzularında Yapılan 6 Haftalık Besi. Türk Veteriner Hekimleri Derneği Dergisi, Cilt. 38, sayı : 8 (3 - 13), Ankara.
- 2 — **Bātu, S., et al (1962)** : Evcil Hayvanlarda İstatistik Varyasyon (Biyometrik). Ankara Üniversitesi Veteriner Fakültesi Yayınları : 138/57, Güven Matbaası, Ankara.
- 3 — **Calherios, C.F., Ramalho, B.M. (1967)** : Portekiz'de Bazı Koyun İrklarının Tanımı. A.B.A (3628), Vol : 36, No : 4, Dec. 1968.
- 4 — Ereğli Zootečni Araştırma Enstitüsü, Koyunculuk Şubesi Kayıtları, 1966 - 1970, Konya.
- 5 — **D.P.T. (1962)** : Hayvancılık. İlk Beş Yıllık Kalkınma Plânı Yardımcı Çalışmaları, No : 6, Başbakanlık Devlet Matbaası, Ankara.
- 6 — **Leroy, A.M. (1948)** : Le Mouton. Encyclopédie de Connaissances Agricoles, Librairie Hachette, Paris.
- 7 — **Quittet, E. (1965)** : Races Ovines Françaises, 2. Edition. La Maison Rustique, Paris.
- 8 — **Regaudie, R., Reveleau, L. (1969)** : Le Mouton. Collection d'Enseignement Agricole, J.B. Baillié et Fils, Editeurs, Paris.
- 9 — **Roux, A. (1966)** : L'Evolution en Elevage Ovin. La Revue de L'Elevage, 21. Yıl, Sayı : 12 (111 - 124), Paris.