

TÜRKİYE' DE HAYVANCILIK YATIRIMLARINDA UYGULANAN TEŐVİK POLİTİKALARI **

(Applied Incentive Policies in Animal Agriculture
Investments of Turkey)

A. S. ÜNAL*

SUMMARY

This study was held to investigate the present situation of animal production in Turkey and incentive policies applied on it.

Agricultural production has been maintained by numerous small enterprises either on animal or crop production in Turkey. The majority of livestock population are consisted of low productive indigenous breeds. Only 32 per cent of cattle population and 5 per cent of sheep population are made of improved breeds and their crosses. Demand for the animal originated food is increasing in respect to population increases and changing of eating behaviour of the people. Foreign trade of livestock and animal products are showing negative progress in recent years. The most efficient way to meet this increased demand seems to increase the productivity of the livestock per capita.

Animal production enterprises are seriously effected by incentive precautions. Analised results between 1983 to 1992 showed that the most effectively used incentive precautions for animal production sector between 1989 to 1990 are only the small part of total investment cost as 9.9 %. However this ratio has been changed between 0.5 % to 4.3 % for the rest of the analysed years.

It can be concluded that applied incentive precautions are not at the needed level to make obligatory structural changes in animal production in the country.

(*) : Haz. ve Dıř Tic. MÜS. Teřvik ve Uygulama Gen. MÜD. Uzmanı, ANKARA.

(**) : Bu alıřma, Dr. S. ÜNAL' ın aynı isimli uzmanlık tezinin özetidir.

ÖZET

Bu çalışmada Türkiye hayvancılığının bugünkü durumu, özellikleri, yıllara göre hayvancılık sektöründe uygulanan teşvik politikaları ve bunların hayvancılık yatırımları üzerine olan etkileri incelenmiştir.

Türkiye' de tarımsal üretim, gerek arazi ve gerekse de hayvan varlığı bakımından genellikle çok sayıda küçük işletmeler tarafından sürdürülmektedir. Hayvan varlığının büyük bölümü düşük verimli yerli ırklardan oluşmaktadır. Ülkede toplam sığır mevcudunun yüzde 32' si, koyun mevcudunun ise ancak yüzde 5'i kültür ırkları ve melezlerinden oluşmaktadır.

Ülkede nüfus artışlarına ve değişen beslenme alışkanlıklarına bağlı olarak hayvansal ürün taleplerinde de artışlar gözlenmektedir. Hayvancılıkla ilgili dış ticaretteki gelişmeler ise son yıllarda olumsuzluklar göstermektedir.

Hayvansal üretimin artırılmasında en doğru yolun, hayvan başına verimliliğin artırılması için yoğun çaba gösterilmesi olarak görülmektedir.

Hayvancılık yatırımlarının uygulanan teşvik politikalarından önemli ölçülerde etkilendiği görülmektedir. Yatırımcıların 1983 - 1992 yılları arasında teşvik tedbirlerinden önemli ölçülerde yararlandıkları görülmektedir. 1989 - 1990 yılları arasında toplam yatırımlar içerisinde hayvancılık yatırımlarının payı yüzde 9.9 kadardır. İncelenen diğer yıllarda bu pay yüzde 0.5 ile 4.3 arasındadır.

Hayvancılıkta uygulanan teşvik önlemlerinin istenen yapısal değişimleri sağlayacak etkinlikte olduğu söylenemez.

GİRİŞ

Türkiye, son on yılda yürürlüğe konulan ve benimsenen ekonomik tercihler ile dışa açılma politikalarının etkileri sonunda tüm sektörlerde önemli bir değişim sürecine girmiş bulunmaktadır. Bununla beraber hayvancılık konusunda bugüne kadar sağlanan gelişmeler, gereksinimlerin ve günün koşullarının önemli ölçüde gerisinde kalmıştır. Oysa ki Türkiye; gerek Avrupa ile ekonomik bütünleşmeyi hedeflemesi, gerek yakın çevresindeki son değişiklikler, gerek Ortadoğu ülkelerindeki mevcut talep ve iç tüketimin belli bir düzey ve kaliteye ulaştırılması arzu-

su ve zorunluluğu nedeni ile hayvansal üretim yanında mamüllerinin miktarı ve çeşitliliğini artırmak, ayrıca kalitesini de iyileştirmek zorunda kalan bir ülkedir.

Türkiye tam üyelik halinde AT ülkelerinin hayvan ve hayvansal ürünler istilasından ancak bu zorunluluğu karşılayabildiği ölçüde korunabilecek hatta Ortadoğu ülkelerinde mevcut ve Sovyetler Birliği'nin dağılmasının ardından kurulan yeni Cumhuriyetlerde potansiyel durumda olan hayvan ve hayvansal ürünler talebini karşılamada, AT ülkeleri ile rekabet edebilme şansı ve gücüne sahip olabilecektir.

Hayvancılık İşletmelerinin Yapısı:

Türkiye' de tarımsal üretim yapan işletme sayısı 4.066.243 olarak belirtilmektedir (Anonymous 1991 b). Yalnızca hayvancılık işletmelerinin bu sayı içindeki oranı % 3.63' tür. Tarımsal üretim işletmelerinin % 96.37' lik bölümünü ise yalnızca bitkisel üretim yapan işletmelerle, bitkisel ve hayvansal üretimi birlikte yürüten işletmeler oluşturmaktadır.

Toplam tarım işletmelerinin % 22.8' de büyükbaş hayvan, % 53.47' sinde ise küçükbaş hayvan bulunmamaktadır. 100 büyükbaş veya 500 küçükbaş ve üzerindeki hayvan varlığına sahip işletmelerin toplam içindeki payı ise % 0.01' dir. İşletme başına ortalama olarak düşen hayvan sayısı ise 3.2 baş sığır, 12 baş koyun, 3.6 baş keçiden oluşmaktadır.

Türkiye bilindiği gibi 12.55 milyon baş sığır, 45.23 milyon baş koyun ve 14.13 milyon baş keçi mevcudu ile sayısal olarak dünya ülkeleri arasında ön sıralarda yer almaktadır. Fakat hayvansal ürünler verim bakımından tavukçuluk alt sektörü dışında arzulanan yerde bulunmamaktadır.

Bu durum öncelikle popülasyonun düşük verimli yerli ırk hayvanlardan oluşmasından kaynaklanmaktadır. İkinci nedeni ise; yetiştiriciliğin geleneksel hayvancılıktan uzaklaştırılıp modern entansif yapıya kavuşturulmamasıdır.

Tablo 1- Yıllara Göre Hayvansal Ürünler Üretimi (Ton).

Yıllar	Kırmızı Et	Beyaz Et	Süt	Yumurta ⁽¹⁾	Yapağı-tiftik
1971	207.687	-	4.387.000	118.409	47.910
1972	181.422	-	4.445.000	136.764	50.290
1973	181.103	-	4.591.000	142.103	51.740
1974	225.770	-	4.672.000	142.178	52.400
1975	247.320	-	4.817.270	144.261	53.325
1976	226.330	-	5.005.520	171.850	53.915
1977	225.720	-	5.034.110	221.642	55.270
1978	195.715	-	5.167.535	232.449	56.665
1979	220.805	-	5.411.215	239.677	59.260
1980	204.380	-	5.472.345	229.706	61.285
1981	294.235	-	5.608.045	254.496	62.310
1982	332.660	-	5.211.615	277.411	62.075
1983	338.960	-	5.063.545	279.543	62.260
1984	588.728 ⁽²⁾	-	9.387.531 ⁽²⁾	314.407	46.052 ⁽²⁾
1985	498.709	285.000	9.670.123	324.316	47.881
1986	622.359	315.000	9.840.337	302.705	49.454
1987	482.314	350.000	9.798.515	340.389	49.542
1988	459.390	380.000	9.889.746	377.870	51.902
1989	553.882	390.000	9.633.075	376.563	50.285
1990	506.995 ⁽³⁾	415.000	9.617.415	427.702	45.180

Kaynak DİE -Tarımsal Yapı ve Üretim 1990, DPT. - Yıllık Programlar

(1) 18 Adet yumurtanın 1 kg. geleceği varsayılarak tarafımdan hesaplanmıştır.

(2) 1984 Yılından itibaren hesaplamalarda yeni katsayılar kullanılmıştır.

(3) Yalnız Belediye mezbaha ve kombinaları ile kurban bayramı kesimleri kapsar.

Türkiye' de Hayvancılığın Dış Ticaretteki Yeri:

İhracatımız içinde tarım ürünlerinin payı, yıllara göre dalgalanmalar göstermekle birlikte 1923 yılında % 86.3' ten 1950 yılında % 93' e yükselmiş daha sonra düşüşe geçerek 1960 yılında % 85.3'e, 1970 yılında % 75.2'ye, 1980 yılında % 57.4'e ve nihayet 1992 yılında % 14.9' a gerilemiştir (Anonymous, 1992 -1993).

Tarım ürünleri ihracatındaki bu önemli düşüğe karşılık tarıma dayalı işlenmiş ürünler ihracatında özellikle 1980 yılından sonra önemli artışlar kaydedilmiştir. Bu durum tarımsal ürünlerin daha fazla işleme sürecinden geçirilerek ve daha fazla katma değer yaratılarak ihracatın gerçekleştirildiğini ifade etmektedir. 1981 yılında 4702.1 milyon \$ olan toplam ihracatımızın % 47' sini tarım ürünleri, % 8.7' sinde tarıma dayalı sanayi ürünleri oluştururken, bu mal grupları 1992 yılında 14.716.6 milyon \$ olan toplam ihracatımızın sırasıyla % 14.9 ve % 9' unu oluşturmaktadır.

1980 yılı sonrası uygulanan ihracata yönelik sanayileşme politikaları çerçevesinde, dışa açılmada bir aşama olacağı ve iç piyasada fiyatları terbiye edeceği düşüncesi ile, bazı tarım ürünleri ve tarıma dayalı sanayi ürünleri ithalatına başlanmıştır.

Tarım ve tarıma dayalı sanayi ürünlerinin ithalat ve ihracatı birlikte değerlendirildiğinde, 1982 - 1992 yılları arasında bu ürünlerin ihracatı 2.631.1 milyon dolardan 3.540.7 milyon dolara yükselerek 909.6 milyon dolar artarken aynı ürünlerin ithalatı 355 milyon dolardan 2.032.8 milyon dolara yükselerek 1.677.8 milyon dolar artmıştır. Başka bir ifade ile tarım ve tarıma dayalı sanayi ürünlerinin dış ticaret fazlası 2.276.1 milyon dolardan 1.507.4 milyon dolara gerilemiştir (Anonymous 1986-1992 ve 1989-1990-1992-1993 DPT. Raporu).

Bu sonuçlar ülkemiz tarımında ve hayvancılığında kendine yeterlilik düzeyinin erozyona uğradığını ve üretimin yeterince artırılamadığını ortaya koymaktadır.

1989-1992 yılları arasında hayvancılık dış ticaretinin toplam tarım ürünleri dış ticaretindeki payı ise ihracatta sırasıyla % 12.8 - % 9 - % 8 - % 6.2 olmuştur. İthalatta ise sırasıyla % 13- % 19 - % 30 - % 28 olmuştur.

Bu sonuçlar dış ticaretin gittikçe olumsuz yönde geliştiğini göstermektedir.

Türkiye' de Teşvik Tedbirleri:

Sanayileşmiş ülkelerde ve sanayileşmekte olan ülkelerde çeşitli teşvik araçlarının uygulanması ekonomilerin temel gereklerinden biri haline gelmiştir.

Cumhuriyet döneminde ilk defa 1927 yılında teşvikli sanayi kanunu çıkarılmıştır. Aynı kanun 1945 yılında yürürlükten kaldırılmış, 1954 yılında 6224 sayılı yabancı Sermayeyi Teşvik Kanunu, daha sonraki yıllarda 1956, 1959 da benzer kanunlar çıkarılmış ise de, bu kanunların belirli bir sistem içinde olmamaları ve özel sektörün henüz doğma devresi içinde olması nedeniyle etkili olmamıştır.

Planlı döneme geçişi sağlayan 1961 Anayasası ile özel sektöre planlı kalkınma içinde mutlaka yer verilmesi gereği belirtilmiş ve teşvik tedbirleri birinci beş yıllık planda yer almıştır.

İkinci beş yıllık plan, teşvik tedbirlerinin sistematikleştirilmesini öngörmüş ve bu doğrultuda 1967/933 sayılı kalkınma planı ve uygulanması esasına dair kanun yürürlüğe konulmuştur. 25.10.1979 tarihinden geçerli olmak üzere 933 sayılı kanunun uygulanmasında bazı problemler oluşması nedeni ile teşvik tedbirleri bu tarihten itibaren kararnameler ile uygulanabilmiştir.

Son On Yılda Hayvancılık Yatırımlarının Rakamsal Değerlendirilmesi:

Teşvik belgeli yatırımlar (1): Hayvancılık sektörü ile tarım ve tüm sektörlerin 1983-1992 yılları arasındaki teşvik belgeli yatırımlarının toplam yatırım tutarları ve yıllar itibari ile gelişimleri Tablo (2)' de gösterilmiştir. Kullanılan deflatörler 1993 yılı yatırım programı hazırlama esaslarında Tarım sektörü için belirtilen kamu sabit sermaye yatırım deflatörleridir.

(1) Haz. ve Dış Tic. Müs. Teşvik ve Uygulama Gen. Müd. Kayıtları.

Tablo 2- Son On Yılda Tarım Sektöründeki Teşvik Belgeli Yatırımların Dağılımı.

SEKTÖR	Yıllar	Belge Adedi	Toplam Yatırım Milyon (TL.)	Deflate Edilen Yatırım Tutarı Milyar (TL.)
TARIM	1983	167	21.784	1.057.476
	1984	107	22.072	712.000
	1985	94	40.130	918.307
	1986	81	37.319	610.786
	1987	203	160.483	1.821.600
	1988	118	126.175	861.851
	1989	444	508.618	2.158.820
	1990	1.415	2.381.373	6.444.852
	1991	142	574.502	925.571
	1992	24	663.028	663.028
HAYVANCILIK	1983	151	18.882	916.602
	1984	79	15.347	495.065
	1985	80	33.705	771.281
	1986	67	27.722	453.715
	1987	167	129.258	1.467.174
	1988	95	67.473	460.884
	1989	421	415.276	1.762.632
	1990	1.354	2.257.890	6.110.663
	1991	106	439.097	707.422
	1992	5	394.420	394.420
BESİ SİĞİRCİLİĞİ	1983	101	10.924	525.437
	1984	48	13.582	438.129
	1985	44	21.908	501.327
	1986	44	16.090	263.339
	1987	89	51.579	582.054
	1988	34	23.609	161.264
	1989	87	71.376	302.954
	1990	510	892.805	2.416.252
	1991	40	252.348	406.554
	1992	1	346.216	346.216

1983 Yılı Deflatörü	: 0.0206	1988 Yılı Deflatörü	: 0.1464
1984 Yılı Deflatörü	: 0.0310	1989 Yılı Deflatörü	: 0.2356
1985 Yılı Deflatörü	: 0.0437	1990 Yılı Deflatörü	: 0.3695
1986 Yılı Deflatörü	: 0.0611	1991 Yılı Deflatörü	: 0.6207
1987 Yılı Deflatörü	: 0.0881	1992 Yılı Deflatörü	: 1.0000

TÜRKİYE' DE HAYVANCILIK YATIRIMLARINDA UYGULANAN TEŞVİK POLİTİKALARI

SEKTÖR	Yıllar	Belge Adedi	Toplam Yatırım Milyon (TL.)	Deflate Edilen Yatırım Tutarı Milyar (TL.)
BESİ KOYUNCULUĞU	1983	12	745	36.165
	1984	5	154	4.968
	1985	4	475	10.870
	1986	6	1.833	30.000
	1987	9	3.177	36.061
	1988	33	22.647	153.693
	1989	141	93.043	394.919
	1990	458	666.605	1.804.073
	1991	11	16.779	27.687
	1992	-	-	-
SÜT SIĞIRCILIĞI	1983	5	825	40.049
	1984	5	161	5.194
	1985	4	782	17.895
	1986	3	2.194	35.908
	1987	2	1.415	16.061
	1988	6	3.141	21.455
	1989	16	32.570	138.243
	1990	16	32.570	138.243
	1991	12	44.988	72.479
	1992	1	41.603	41.603
YUMURTA TAVUKÇULUĞU	1983	14	1.534	76.466
	1984	14	1.020	32.903
	1985	14	2.626	60.091
	1986	6	3.356	54.926
	1987	33	16.450	186.720
	1988	14	9.858	67.336
	1989	147	122.937	521.804
	1990	157	319.621	865.009
	1991	24	59.566	95.966
	1992	-	-	-
ET TAVUKÇULUĞU	1983	5	4.208	204.272
	1984	3	71	2.290
	1985	8	6.516	149.108
	1986	7	3.337	54.615
	1987	7	6.614	75.074
	1988	2	2.579	18.846
	1989	17	58.895	249.979
	1990	14	44.822	121.304
	1991	5	8.334	13.427
	1992	1	6.601	6.601

Tablo 3- Son On Yılda Hayvancılık Sektörü Yatırımlarının
Tarım ve Tüm Yatırımlar İçindeki Payı.

	YILLAR	TARIM	TÜM YATIRIMLAR
ADET OLARAK (%)	1983	90.4	14.6
	1984	73.8	6.7
	1985	85.1	4.4
	1986	82.7	2.7
	1987	82.3	5.9
	1988	80.5	3.5
	1989	94.8	12.9
	1990	95.7	43.1
	1991	74.6	5.9
	1992	20.8	0.3
DEĞER OLARAK (%)	1983	86.6	3.3
	1984	69.5	1.4
	1985	84.0	0.9
	1986	74.4	0.5
	1987	80.5	1.9
	1988	53.4	4.3
	1989	81.6	2.1
	1990	94.8	9.9
	1991	76.4	1.2
	1992	59.4	0.8

Tablo 4- Son On Yılda Seçilmiş Beş Alt Sektörün Hayvancılık Yatırımları İçindeki Payı.

	YILLAR	%
BESİ SİĞİRCİLİĞİ	1983	57.8
	1984	88.5
	1985	65.5
	1986	58.0
	1987	39.9
	1988	35.0
	1989	17.1
	1990	39.5
	1991	57.4
	1992	87.8
BESİ KOYUNCULUĞU	1983	3.9
	1984	1.0
	1985	1.4
	1986	6.6
	1987	2.4
	1988	33.6
	1989	22.4
	1990	39.5
	1991	3.8
	1992	-
SÜT SİĞİRCİLİĞİ	1983	4.4
	1984	1.0
	1985	2.3
	1986	7.9
	1987	1.0
	1988	4.6
	1989	7.8
	1990	14.1
	1991	10.3
	1992	10.5
YUMURTA TAVUKÇULUĞU	1983	8.1
	1984	6.6
	1985	7.8
	1986	12.1
	1987	12.7
	1988	14.6
	1989	29.6
	1990	5.4
	1991	13.6
	1992	-

	YILLAR	%
ET TAVUKÇULUĞU	1983	2.2
	1984	0.4
	1985	19.3
	1986	12.0
	1987	5.1
	1988	3.8
	1989	14.2
	1990	2.0
	1991	1.9
	1992	1.6
TOPLAM	1983	76.4
	1984	97.5
	1985	96.3
	1986	96.6
	1987	61.1
	1988	91.6
	1989	91.1
	1990	90.5
	1991	87.0
	1992	99.9

1983-1992 yılları arasındaki on yıl incelendiğinde, anlaşılacağı üzere hayvancılık yatırımları düzgün bir eğilim sergilememektedir. 1983-1986 yılları arasında düzgün bir seyir izleyen hayvancılık yatırımları 1987 yılında artış göstermiş 1988' de eski düzeyine gelmiştir. 1989-1990 yıllarında hızla artan bir eğilim göstermiş, bundan sonra ise tekrar normal yatırım düzeyine inmiştir. 1989-1990 yıllarındaki bu hızlı gelişmeyi teşvik tedbirleri arasındaki kaynak kullanımını destekleme primine ve teşvik primlerindeki artışa bağlayabiliriz.

1991-1992 yıllarında besi sığırcılığı dışındaki yatırımların ciddi ölçüde gerilediğini görüyoruz.

Yatırımların bölgelere dağılımları konusunda besicilik yatırımlarının daha çok kalkınmada öncelikli yörelerde yoğunluk kazandığı, süt sığırcılığı yatırımlarının başta Kars olmak üzere tüm yörelerde yaygınlaştırıldığı, yumurta tavukçuluğu yatırımlarının başta Çorum olmak üzere Afyon, Bursa, Balıkesir, Çankırı illerinde, et tavukçuluğunun Sakarya, Bolu, Kocaeli, İstanbul, Ankara İzmir ve İçel İllerinde yoğunlaştığını söyleyebiliriz.

Projeye Dayalı Yatırımlar:

7.6.1986 tarihinde yürürlüğe giren 87 / 10716 sayılı kararname ile teşvik belgeli hayvancılık yatırımları dışında projeye dayalı hayvancılık yatırımları da Tarım ve Köyişleri Bakanlığınca teşvik edilmiş ve bu sayede anılan kararnamenin yürürlük tarihinden 31.5.1993 tarihine kadar geçen süre içinde toplam sabit yatırım tutarı 2.888.009.362.000 TL.' yi bulan 31.420 proje uygulamaya konulmuştur. 30' un üzerindeki yatırım konusunda oluşan bu değerler içinde seçilmiş beş alt sektörün payı ise % 89' u biraz aşmaktadır.

Teşvik Belgeli ve Projeye Dayalı Hayvancılık Yatırımlarının Seyri:

Grafik 2 ve grafik 3' de seçilmiş 5 alt sektördeki toplam yatırımların seyri görülmektedir. Bunların incelenmesinde, hayvancılık yatırımlarının yıllara göre kararlı bir eğilim içinde bulunmadığı zaman zaman sapmalar gösterdiği görülmektedir. Teşviklerin etkin olarak uygulandığı 1989 -1990 yıllarında hayvancılık yatırımlarında yükselme, teşviklerin tahditli uygulandığı, 1991-1992 yıllarında ise hayvancılık yatırımlarında bir düşme görülmektedir.

Toplam tarım yatırımları içinde yıllara göre % 53.4 ile % 94.8 arasında pay alan hayvancılık yatırımlarının toplam yatırımlar içindeki payı ise 1990 yılını saymazsak % 0.5 ile % 4.3 dolayında değişmektedir.

SONUÇ VE ÖNERİLER

Türkiye' de tarımsal üretim, gerek arazi, gerek hayvan varlığı bakımından çok sayıda küçük işletmenin egemenliği altındadır. Büyük ve küçükbaş hayvan yetiştiriciliği meraya dayalı ektansif bir yapı arz etmektedir. Hayvan varlığının büyük bir bölümünü düşük verimli yerli ırklar oluşturmaktadır.

Hayvancılık sektörü, nüfusun hayvansal ürün talebini karşılamada yetersiz kalmaktadır. Talebi karşılamada hayvansal ürün ithalatı kısa vadede yararlı görünmekle birlikte, uzun vadede sakıncalar doğuracak niteliktedir. Halbuki artan hayvansal ürün talebinin karşılanmasında doğru ve güvenilir yol, hayvan başına verimi artırmak veya entansifleşmeyi sağlamaktır. Hayvancılıkta verimler çevre koşulları ve genetiğin iyileştirilmesi yoluyla artırılmaktadır.

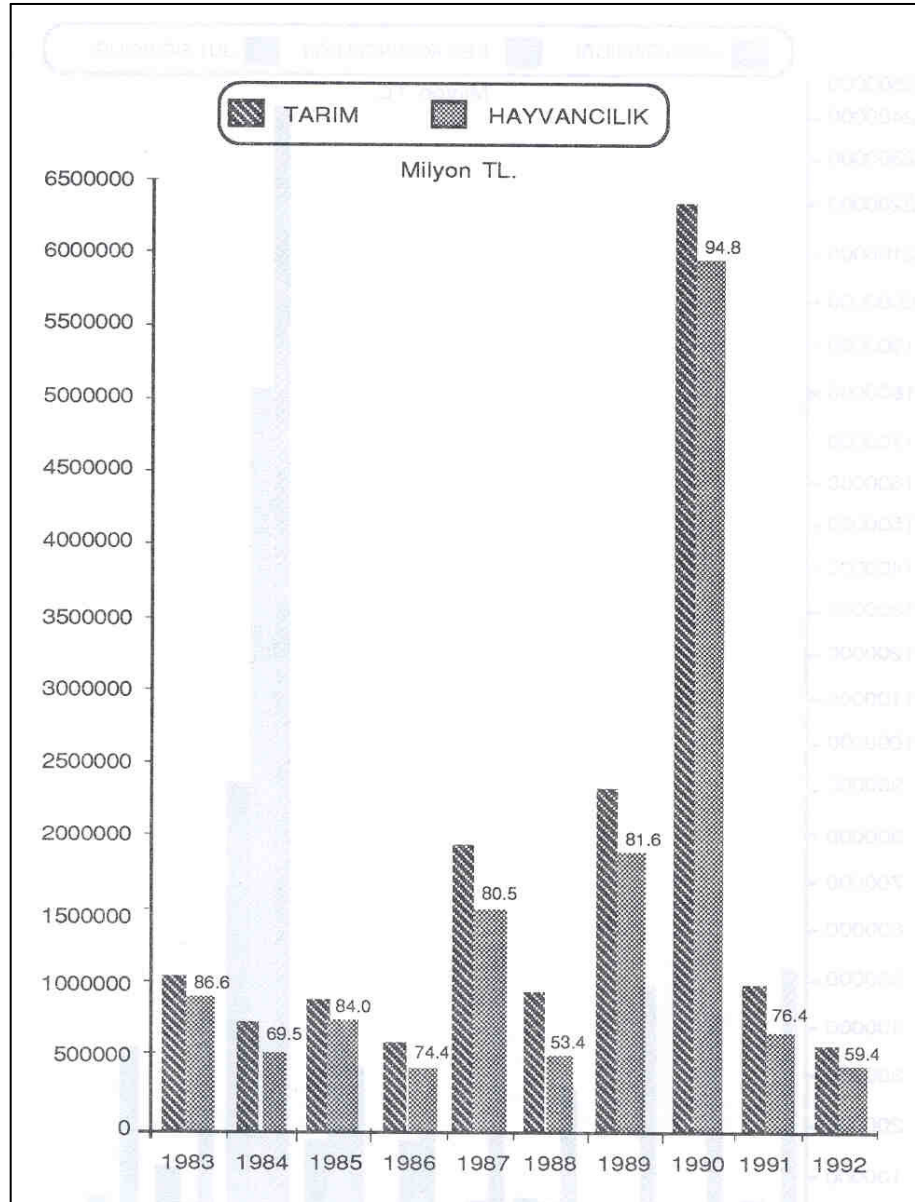
Hayvancılık yatırımları uygulanan teşvik primlerinden ciddi olarak etkilenmektedir. Teşvik tedbirlerinin etkin olarak kullanıldığı 1989-1990 yılları teşvik belgeli hayvancılık yatırımlarında görülen önemli yükselmeler bu görüşü doğrular niteliktedir. Ayrıca T.O.K. Bakanlığınca fiks olarak teşvik edilen projeye dayalı hayvancılık yatırımları ise daha düzgün bir eğilim göstermektedir.

Hayvancılık konusunda ciddi bir üretim modelinin ortaya konulmaması, ekonomik işletme ölçeğinin belirlenmemesi ve teşvik tedbirlerinin yıldan yıla ciddi değişikliklere maruz kalarak uygulamaya konulması bu sektörde arzulanan yapısal değişikliği önleyici başlıca etkendir. Bu itibarla ilk etapta yapılması gereken Türkiye koşullarına uygun bir üretim modeli geliştirmektir. Türkiye tavukçuluk sektöründe uygulanan yetiştiriciye dayalı entegrasyon modelini yıllardır başarıyla sürdüren firmalar bulunmaktadır (Köytur Holding A.Ş., Mudurnu Tavukçuluk A.Ş. gibi.)

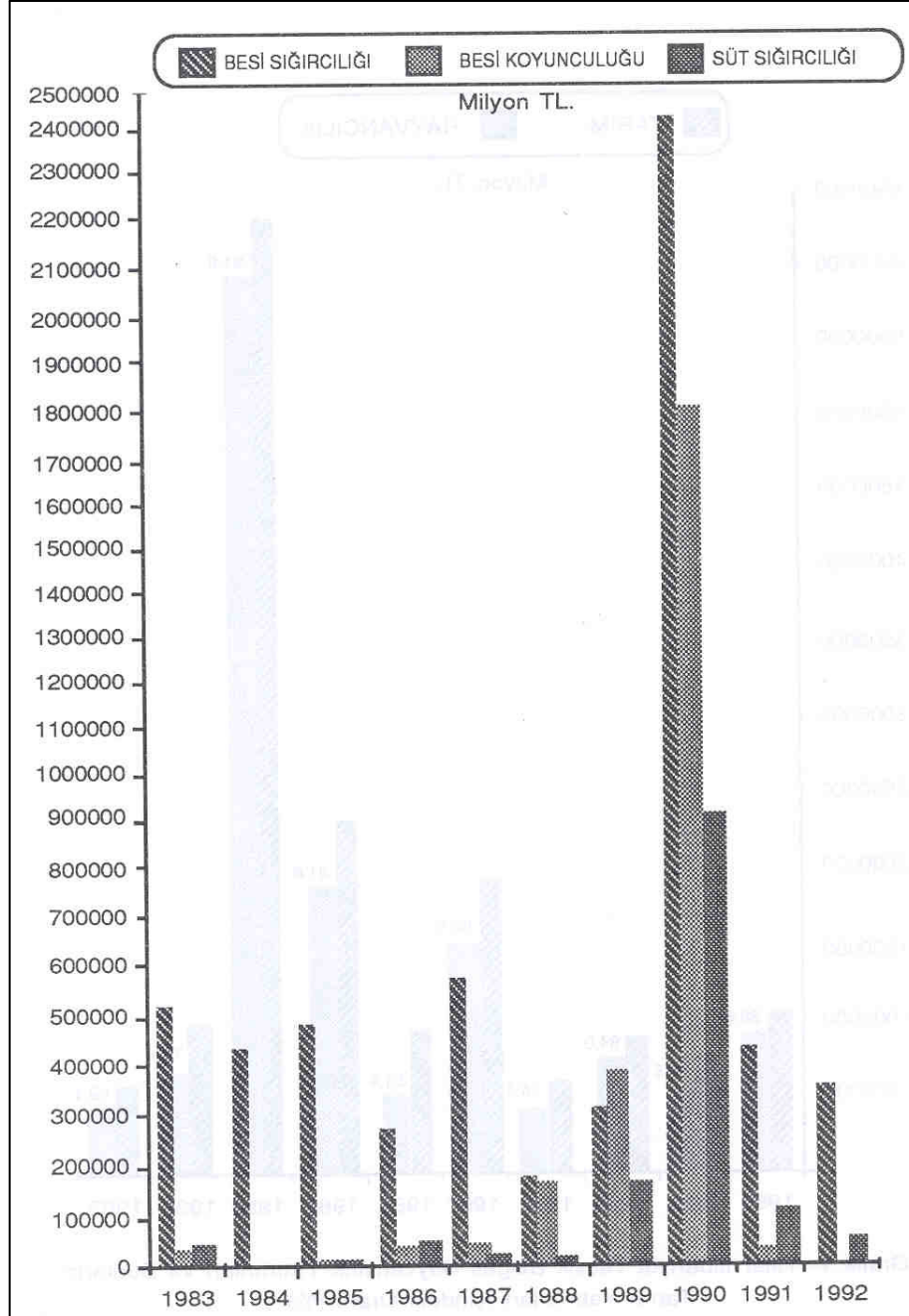
Bu sistemin ana ilkeleri; (Ateş Aykut, 1993)

a) Kırsal alanda dar gelirli çiftçi ailesinin doğal ihtisası olan hayvancılığa yakınlığının ve alışkanlığının bir rekabet üstünlüğü olarak dikkate alınması,

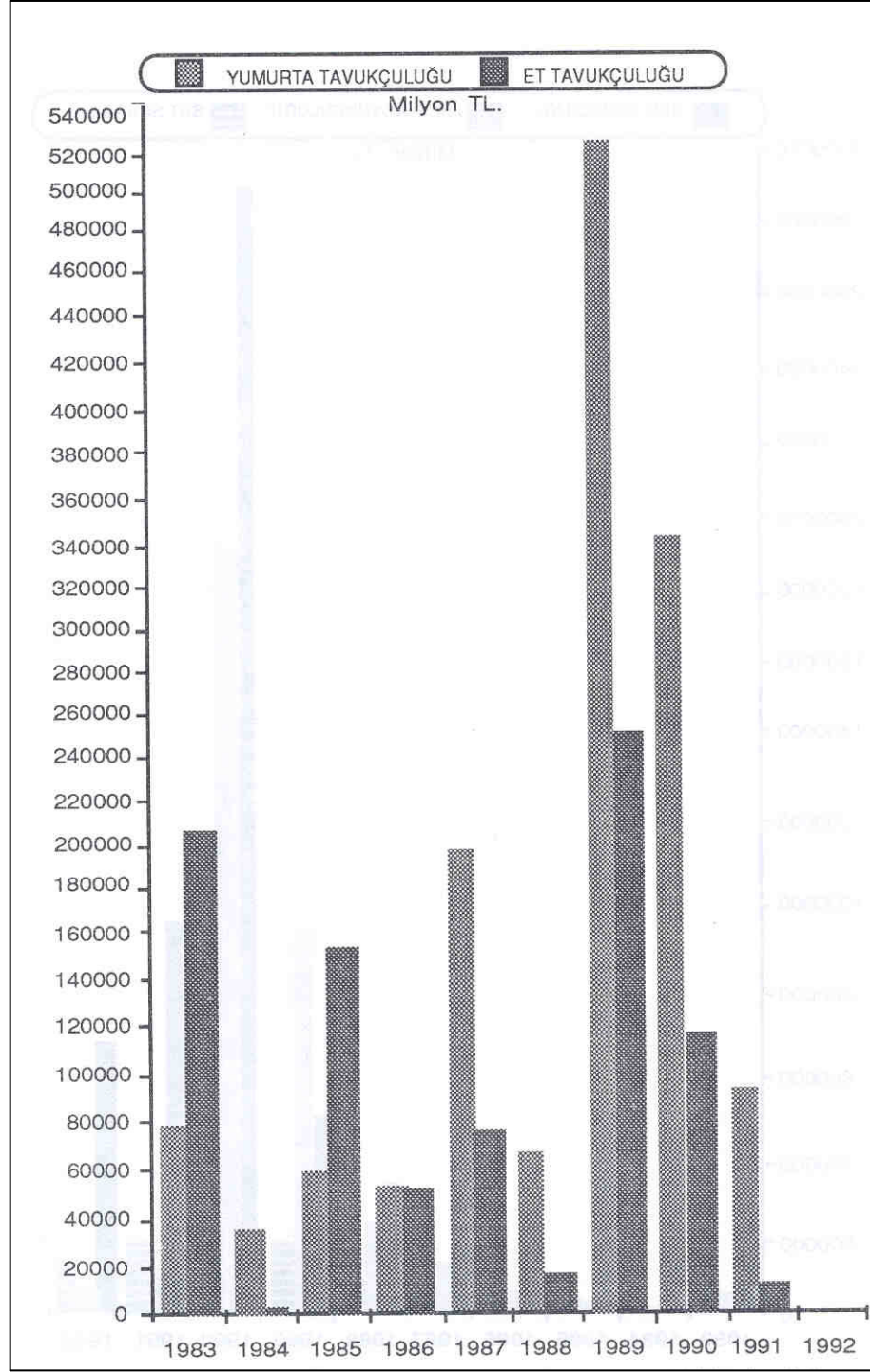
b) Bu rekabet üstünlüğü çerçevesinde, ekonomik faaliyetlerin tamamını oluşturan girdi ve çıktı ilişkisiyle birbirlerine bağımlı ana girdi temini, ürünün pazarlanması vs. işlerin merkezden koordine edilen bütünlük bir entegrasyon sistemi içinde toplanması,



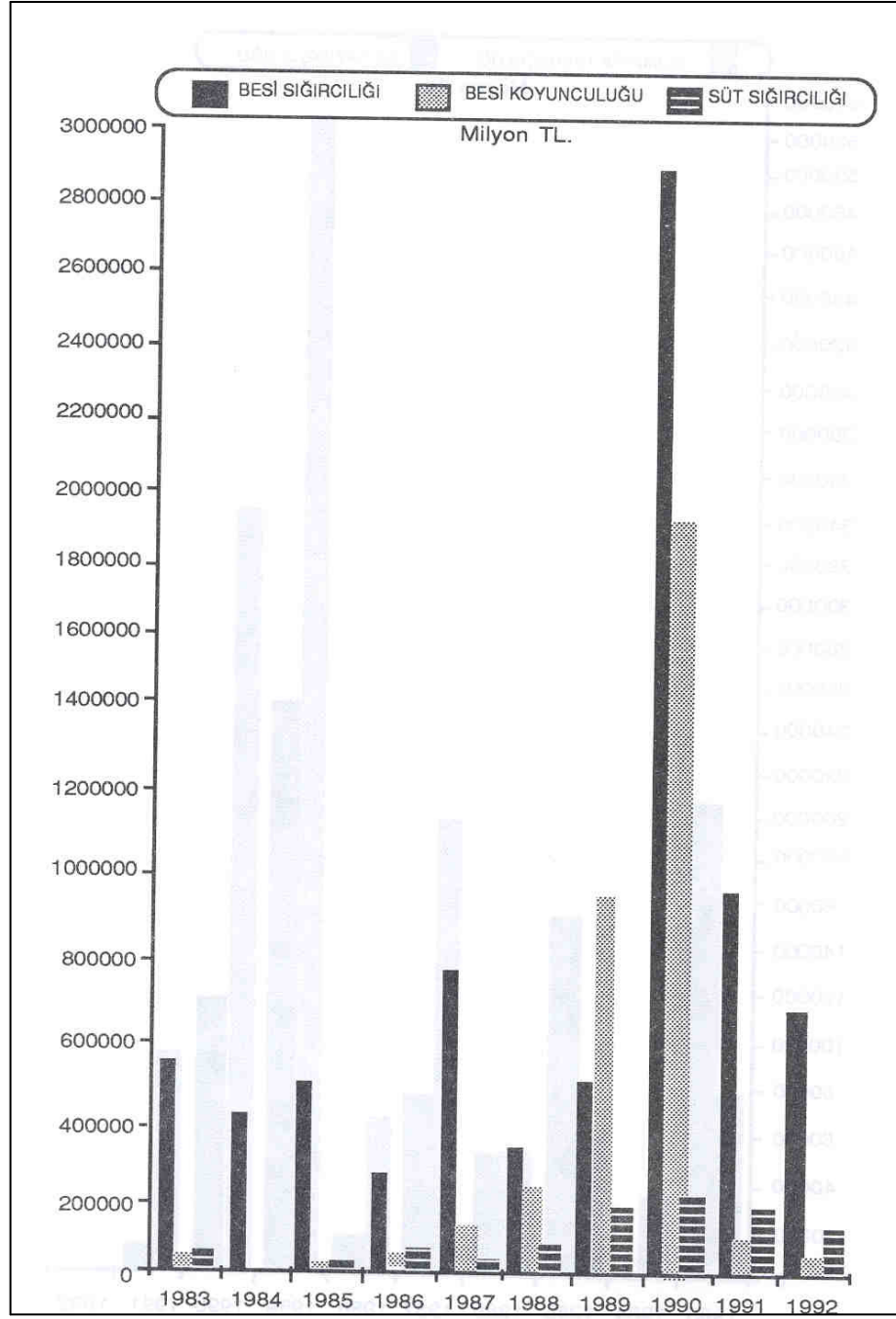
Grafik 1-Yıllar İtibariyle Teşvik Belgeli Hayvancılık Yatırımları ve Bunların Tarım Yatırımları İçindeki Oranı (%).



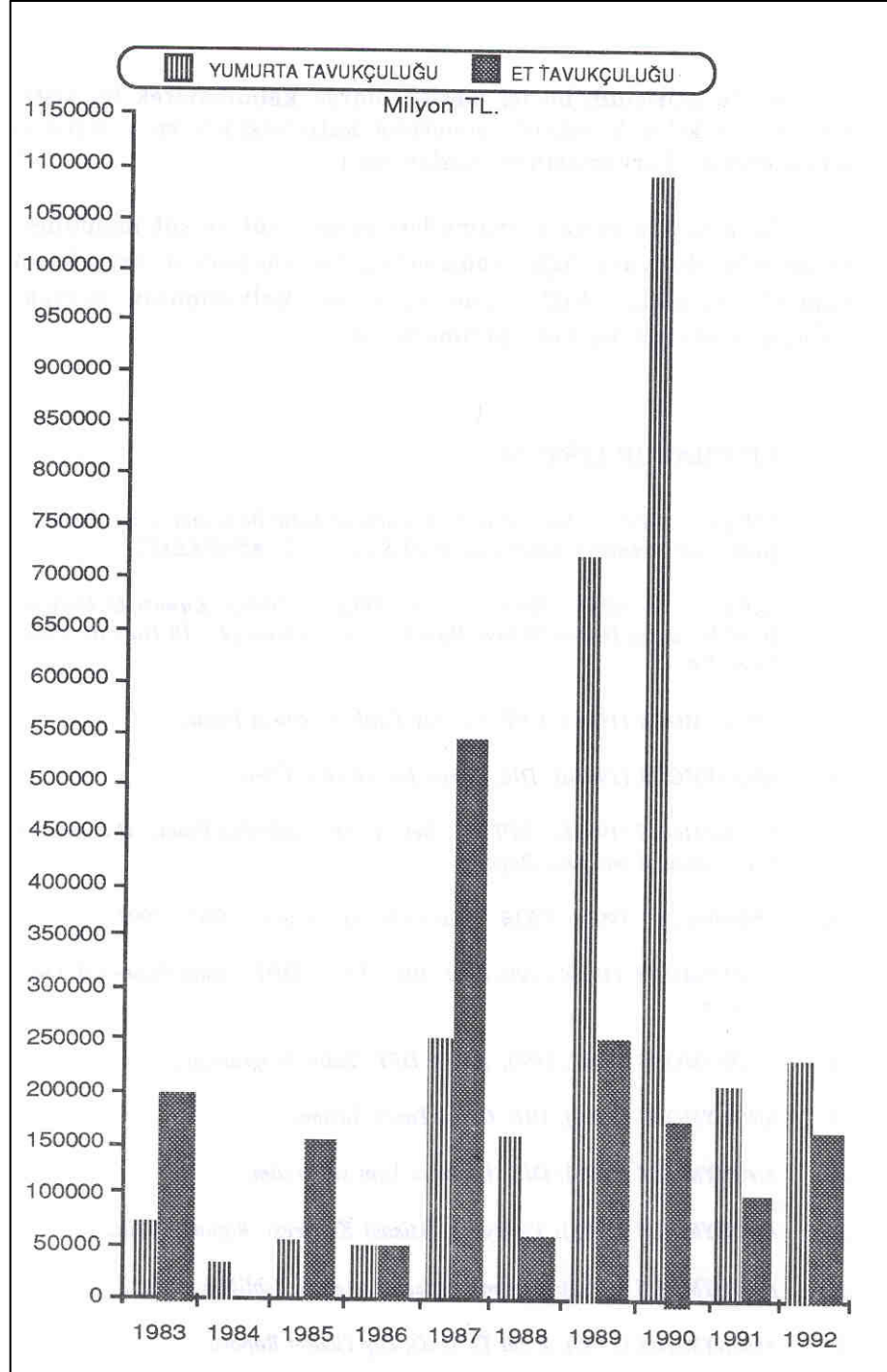
Grafik 2-Yıllar İtibariyle Teşvik Belgeli Besi Koyunculuğu, Besi Sığırcılığı ve Süt Sığırcılığı Yatırımları.



Grafik 3-Yıllar İtibariyle Teşvik Belgeli Et ve Yumurta Tavukçuluğu Yatırımları.



Grafik 4-Yıllar İtibariyle Toplam Besi Sığircılığı, Besi Koyunculuğu ve Süt Sığircılığı Yatırımları.



Grafik 5-Yıllar İtibariyle Toplam Et ve Yumurta Tavukçuluğu Yatırımları.

c) Yetiştiricinin bu işi meslek olarak kabullenerek bu sistemi sürekli kılacak şekilde yönetime katılmasının ve yetiştirici birliklerinin kurulmasının sağlanması.

Bu sistemin et ve et mamülleri sanayi, süt ve süt mamülleri sanayinde de yürürlüğe konulması, hayvancılıkta arzulanan yapısal değişikliği hızlandıracak, kırsal kalkınmanın gerçekleşmesine önemli katkıda bulunacaktır.

LİTERATÜR LİSTESİ

1. ALPAN, O. (1992): Türkiye'de Et Üretimi ve Sığır Besiciliği. Sığır Besiciliğinde Yeni Teknikler Sempozyumu 29 Şubat 1992, ADAPAZAR1.
2. ALPAN, O. ve ARK. (1993): 2000'li Yıllar ve Türkiye Kırmızı Et Üretimi. 2000' li Yıllara Doğru Türkiye Hayvancılığı Kongresi, 9 -10 Haziran 1993, ANKARA.
3. ANONYMOUS (1990): DPT. VI. Beş Yıllık Kalkınma Planı
4. ANONYMOUS (1991a): DİE. Tarım İstatistikleri Özeti
5. ANONYMOUS (1991b): DPT. VI. Beş Yıllık Kalkınma Planı. Hayvancılık Özel İhtisas Komisyonu Raporu.
6. ANONYMUS, (1992): TZOB. Zirai ve İktisadi Rapor. 1990 – 1991.
7. ANONYMOUS (1989, 1990, 1991, 1992, 1993):DPT. Temel Ekonomik Göstergeler.
8. ANONYMOUS (1987, 1990, 1993): DPT. Yıllık Programlar.
9. ANONYMOUS (1980): DİE. Genel Tarım Sayımı.
10. ANONYMOUS (1990): DİE. Tarımsal Yapı ve Üretim.
11. ANONYMOUS (1982): Türkiye 2. İktisadi Kongresi. Rapor 1. Cilt
12. ANONYMOUS (1992): 3. İzmir İktisat Kongresi Tebliğler. Cilt, 2.
13. ANONYMOUS (1986): Eylül TÜSİAD. Dış Ticaret Raporu.
14. ANONYMOUS (1984): Nisan. TKB. Yatırım Malları Araştırması.

15. ANONYMOUS (1993a): HDTM. Teşvik ve Uygulama Genel Müdürlüğü
16. ANONYMOUS (1993b): Tarım ve Köyişleri Bakanlığı Kaynakları
17. ARAL, S. (1989):Avrupa Topluluğu ile Entegrasyonda Türkiye Hayvancılığı. SETBİR Hayvan ve Hayvansal Ürünler Sanayii. 1. Milli Sempozyumu, 29 - 30 Kasım 1989, ANKARA.
18. ATEŞ, A. (1993): Beyaz Et Sanayiini Geliştirmede İzlenecek Yollar. 2000'li Yıllara Doğru Türkiye Hayvancılığı Kongresi, 9-10 Haziran 1993 ANKARA.
19. ÇAKICI, L. (1988): Türkiye' de Hayvancılığın Ekonomik Sorunları. Vet. Hek Derneği Dergisi. Cilt: 58, Sayı: 1 -2, ANKARA.
20. ÜNAL, S. (1981): Devlet Hayvancılık Kurumları Tavukçuluk İşletmelerinde Ekonomik Analizler. (Doktora Tezi).

DİĞER KAYNAKLAR

8/5353 - 84/8630 - 84/8860 - 85/10011 - 86/10716 - 86/11103 - 88/12811 - 88/12944 - 88/13458 - 89/14685 - 90/1116 - 91/1468 - 92/2805 - 93/4000 Sayılı Bakanlar Kurulu Kararları.
85/1 - 86/1 - 87/1 - 88/3 - 89/2 - 90/12 - 9/12 - 91/3 Sayılı Devlet Planlama Teşkilatı Tebliğleri.
92/2 - 93/2 Sayılı Hazine ve Dış Ticaret Müsteşarlığı Tebliğleri.